

# TÄVLINGSBESTÄMMELSER

2024-2025



**SVENSK  
BASKET**

## Innehållsförteckning

<b>1 Kap</b>	<b>ALLMÄNNA BESTÄMMELSER</b>	<b>6</b>
1 §	<i>Fastställande av Tävlingsbestämmelser</i>	6
2 §	<i>Kännedom om Tävlingsbestämmelserna</i>	6
3 §	<i>Avgifter</i>	6
4 §	<i>Spelregler och bestämmelser</i>	6
5 §	<i>Speltid</i>	6
6 §	<i>Spelsäsong</i>	6
7 §	<i>Åldersindelning</i>	6
7.1	<i>Spelare i Easy Basket (EB)</i>	6
7.2	<i>U 13 spelare</i>	6
7.3	<i>U 14 spelare</i>	6
7.4	<i>U 15 spelare</i>	6
7.5	<i>U 16 spelare</i>	7
7.6	<i>U 17 spelare</i>	7
7.7	<i>U 19 spelare</i>	7
7.9	<i>Seniorspelare</i>	7
7.9	<i>Åldersdispenser</i>	7
8 §	<i>Administrerande organ</i>	7
9 §	<i>Typ av match</i>	7
10 §	<i>Representation i landslag</i>	7
10.2	<i>Speluppehåll i samband med landskamp</i>	8
11 §	<i>Tävlingskalender</i>	8
12 §	<i>Bollstorlek</i>	8
13 §	<i>Seriespel</i>	8
14 §	<i>Anmälan till serier</i>	9
15 §	<i>Spelprogram</i>	9
16 §	<i>Matchdagar</i>	9
17 §	<i>Misskreditering av basketens organisationer</i>	9
18 §	<i>Arrangerande och gästande förenings skyldigheter</i>	9
19 §	<i>Tillträde till matcharena och avvisning av åskådare</i>	12
20 §	<i>Spelare kvalificerad att delta</i>	12
21 §	<i>Vadhållning på match</i>	12
22 §	<i>Förenings rätt till plats i seriespel</i>	13
23 §	<i>Ekonomiska oegentligheter</i>	13

24 §	<i>Förening på obestånd</i>	13
25 §	<i>Utbildningsersättning</i>	13
26 §	<i>Sjukvårdsförsäkring</i>	13
<b>2 Kap</b>	<b>DELTAGANDE I SERIESPEL</b>	<b>14</b>
1 §	<i>Deltagande i seriespel</i>	14
2 §	<i>Inbjudan till seriespel</i>	14
3 §	<i>Anmälan till seriespel</i>	14
4 §	<i>Spelformer</i>	14
5 §	<i>Spelare</i>	15
<b>3 Kap</b>	<b>REPRESENTATIONSBESTÄMMELSER</b>	<b>17</b>
1 §	<i>Basketlicens för spelare</i>	17
2 §	<i>Begränsning av representationsrätten</i>	17
3 §	<i>Basketlicens för lagledare</i>	17
4 §	<i>Krav på utbildning</i>	17
4.2	<i>Förbundsfunktionär</i>	18
4.3	<i>Matchstatistik</i>	18
5 §	<i>Utfärdande av Basketlicens</i>	18
5.2	<i>Utländsk medborgare som betraktas som svensk</i>	18
5.3	<i>Utländsk medborgare</i>	19
6 §	<i>Övergång mellan svenska föreningar</i>	19
7 §	<i>Övergång från svensk till utländsk förening</i>	20
8 §	<i>Övergång från utländsk till svensk förening</i>	20
9 §	<i>Huvudklubb och farmarklubb</i>	20
9.1	<i>Dubbellicensering</i>	21
10 §	<i>Förening som upphört med basketbollverksamhet</i>	21
11 §	<i>Riksbasketbollgymnasium</i>	21
12 §	<i>Dispens</i>	23
13 §	<i>Tvist</i>	23
<b>4 Kap</b>	<b>EKONOMISKA BESTÄMMELSER</b>	<b>25</b>
1 §	<i>Allmänt</i>	25
2 §	<i>Avgifter</i>	26
3 §	<i>Domararvoden</i>	26
4 §	<i>Avgiftsbelopp</i>	27
5 §	<i>Oreglerade förfallna skulder</i>	28
<b>5 Kap</b>	<b>NATIONELLA MATCHER</b>	<b>29</b>
1 §	<i>Serieindelning</i>	29
2 §	<i>Vakanser</i>	29

3 §	<i>Matchflyttning</i>	29
4 §	<i>Inställd match</i>	30
5 §	<i>Slutgiltig tabellplacering</i>	30
6 §	<i>Svenskt mästerskap</i>	32
7 §	<i>Tillstånd att arrangera turnering eller serie utöver distriktsserier</i>	32
8 §	<i>Distriktsmästerskapstävlingar</i>	33
9 §	<i>Nedflyttning av lag som uteslutits</i>	33
9.1	<i>Urdragning Förbundsserier</i>	33
10 §	<i>Kvalspel</i>	33
11 §	<i>Avbrutet kvalspel</i>	33
<b>6 Kap</b>	<b>MATCHARENAN</b>	<b>35</b>
1 §	<i>Allmänt</i>	35
2 §	<i>Godkännande av matcharena</i>	35
3 §	<i>Dispens från beslutade minimikrav</i>	35
4 §	<i>Spelplanen och dess utrustning för spel i förbundsserier</i>	35
<b>7 Kap</b>	<b>BESTÄMMELSER FÖR SPEL I FÖRBUNDSSERIE</b>	<b>36</b>
1 §	<i>Allmänt</i>	36
2 §	<i>Speldagar och matchstart</i>	36
3 §	<i>Matchläggning</i>	37
5 §	<i>Kallelse till match</i>	37
6 §	<i>Spelkläder</i>	37
7 §	<i>Matcharrangemang</i>	37
8 §	<i>Automatisk avstängning</i>	40
<b>8 Kap</b>	<b>TÄVLINGSBESTÄMMELSER FÖR DIVISION 2</b>	<b>41</b>
1 §	<i>Allmänt</i>	41
2 §	<i>Fastställande av Tävlingsbestämmelser</i>	41
3 §	<i>Benämning av serierna i division 2</i>	41
4 §	<i>Gemensam tävlingskommitté</i>	41
5 §	<i>Avgifter</i>	41
6 §	<i>Automatisk avstängning</i>	41
7 §	<i>Hantering av disciplinärende.</i>	41
8 §	<i>Administrerande förbund</i>	41
9 §	<i>Matchdagar</i>	42
10 §	<i>Inbjudan till seriespel</i>	42
11 §	<i>Anmälan till seriespel</i>	42
12 §	<i>Antal lag per serie</i>	42
13 §	<i>Kval till förbundsserie</i>	42

14 §	<i>Spelprogram</i>	42
15 §	<i>Serieläggningens olika faser</i>	42
16 §	<i>Serieläggning</i>	43
17 §	<i>Matchändring</i>	43
18 §	<i>Inställelse av match</i>	43
19 §	<i>Uteslutning</i>	43
20§	<i>Speldräkter</i>	43
21 §	<i>Bollar</i>	43
22 §	<i>Sekretariat</i>	43
23 §	<i>Nominering av domare</i>	43
24 §	<i>Domares ersättning</i>	43
25 §	<i>Avgifter och straffavgifter</i>	44
<b>9 Kap</b>	<b>INTERNATIONELLA MATCHER</b>	<b>44</b>
1 §	<i>Allmänt</i>	44
2 §	<i>Anmälan</i>	44
3 §	<i>FIBA/IWBF:s regelverk</i>	44
4 §	<i>Ansökningsförfarande</i>	44
5 §	<i>Straffavgifter</i>	44
6 §	<i>Landslagsuppdrag</i>	44
7 §	<i>Rapportskyldighet</i>	44
<b>10 Kap</b>	<b>DOMARE</b>	<b>45</b>
1 §	<i>Utnämning och nominering av domare</i>	45
2 §	<i>Domares ersättning</i>	45
3 §	<i>Utnämning av Kommissarie</i>	45
3.1	<i>Kommissarie i Svenska basketligan herr och dam</i>	45
4 §	<i>Kommissarie ersättning</i>	45
5 §	<i>Utbetalning av domararvode och kostnadsutjämning</i>	45
<b>11 Kap</b>	<b>MEDIA OCH REKLAM</b>	<b>46</b>
1 §	<i>Allmänt</i>	46
2 §	<i>Tillstånd för radio och TV</i>	46
3 §	<i>Reklam på domarutrustning</i>	46
4 §	<i>Reklamsarg</i>	46
5 §	<i>Golvreklam</i>	46
6 §	<i>Arena, stad eller kommunvapen på golvyta</i>	47
7 §	<i>Spelarens medverkan i reklam</i>	47
<b>12 Kap</b>	<b>PROTESTÄRENDEN</b>	<b>47</b>
1 §	<i>Administration av protest</i>	47

2 §	<i>Protest gällande okvalificerad spelare eller lagledare</i>	48
2.2	<i>Protester som grundar sig på ett regelfel</i>	48
3 §	<i>Protest gällande spelplan, utrustning etc.</i>	48
4 §	<i>Överklagan av protestärende</i>	48
<b>13 Kap</b>	<b>ANTIDOPING</b>	<b>48</b>
1 §	<i>Allmänt</i>	49
2 §	<i>Doping</i>	49
3 §	<i>Bestraffningsorgan</i>	49
4 §	<i>Ogiltighet av tävlingsresultat</i>	49
<b>14 Kap</b>	<b>BESTRAFFNINGSÄRENDEN</b>	<b>49</b>
1 §	<i>Regler för bestraffningsärenden</i>	49
2 §	<i>Bestraffningsorgan</i>	49

## 1 Kap ALLMÄNNA BESTÄMMELSER

### 1 § Fastställande av Tävlingsbestämmelser

Tävlingsbestämmelserna fastställs av SBBF:s Förbundsstyrelse. Löpande administrativa förändringar fastställs av SBBF:s Tävlingsnämnd (TN) BDF eller annat administrerande organ äger rätt att utfärda kompletterande bestämmelser för de tävlingar som de administrerar. De kompletterande Tävlingsbestämmelserna skall godkännas av SBBF, senast den 1 april säsongen innan bestämmelserna skall träda i kraft.

### 2 § Kännedom om Tävlingsbestämmelserna

Det är föreningens, ledarens, spelarens, domarens och funktionärens skyldighet att förvissa sig om innehållet i SBBF:s Tävlingsbestämmelser.

### 3 § Avgifter

Fastställs av Förbundsstyrelsen i de fall annat ej angivits.

### 4 § Spelregler och bestämmelser

Alla matcher skall spelas i enlighet med SBBF:s spelregler. För Easy Basket, U15 SM, U16 SM, U17 SM, U19 SM och U21 SM finns kompletterande bestämmelser.

SBBF erkänner genom medlemskap i FIBA/IWBF, IOK/IPK: s bestämmelser.

Vid samtliga basketbollmatcher sanktionerade av SBBF/BDF ska SBBF:s matchprotokoll användas.

Underlåtenhet att rätta sig efter gällande Tävlingsbestämmelser och regler kan medföra en straffavgift om högst 25 000 kr att inbetalas senast inom fyra veckor från beslutsdagen.

### 5 § Speltid

Administrerade organ kan besluta om andra speltider för lokala ungdomsserier och Easy Basket än de som anges i Regelboken.

### 6 § Spelsäsong

Med säsong avses tiden 1 juli till och med den 30 juni.

### 7 § Åldersindelning

#### 7.1 Spelare i Easy Basket (EB)

Avser spelare som fyller högst 12 år, det kalenderår säsongen avslutas.

#### 7.2 U 13 spelare

Avser spelare som fyller lägst 12 år det kalenderår säsongen påbörjas eller högst 13 år det kalenderår säsongen avslutas.

#### 7.3 U 14 spelare

Avser spelare som fyller lägst 12 år det kalenderår säsongen påbörjas eller högst 14 år, det kalenderår säsongen avslutas.

#### 7.4 U 15 spelare

Avser spelare som fyller lägst 12 år det kalenderår säsongen påbörjas eller högst 15 år, det kalenderår säsongen avslutas.

### 7.5 U 16 spelare

Avser spelare som fyller 16 år, det kalenderår säsongen avslutas.

### 7.6 U 17 spelare

Avser spelare som fyller 17 år, det kalenderår säsongen avslutas.

### 7.7 U 19 spelare

Avser spelare som fyller 19 år, det kalenderår säsongen avslutas.

### 7.8 U21 spelare

Avser spelare som fyller 21 år, det kalenderår säsongen avslutas.

### 7.9 Seniorspelare

Avser spelare som fyller 22 år eller mer, det kalenderår säsongen avslutas.

### 7.9 Åldersdispenser

Administrerande organ äger rätt att besluta om åldersdispenser, under följande förutsättningar:

- Dispens kan ej utfärdas för lag som deltar i förbundsserie eller spel om svenskt mästerskap.
- Utfärdad dispens gäller endast för administrerande organs tävling.

### 8 § Administrerande organ

SBBF är administrerande organ för förbundsserierna samt USM.

Distriktsserier administreras av olika distriktsförbund, dessa fastslås av SBBF inför varje säsong.

### 9 § Typ av match

Nationell: match mellan två svenska lag.

Internationell: match mellan ett svenskt lag och ett utländskt lag, eller mellan två utländska lag.

Landskamp: match mellan svenskt och annat lands landslag.

Tävlingsmatch: match som inräknas i serie eller mästerskapstävling.

Träningsmatch: övriga matcher.

### 10 § Representation i landslag

#### 10.1 Deltagande

SBBF och Förbundsserieföreningarna skall gemensamt verka för att säkerställa och utveckla landslagens konkurrenskraft. Föreningarna ska ställa sina spelare till förfogande för landslagsuppdrag under maximalt 75 dagar per kalenderår och spelare. Detta åtagande avser de internationellt beslutade landslagsperioderna. Den enskilde spelarens förening är ansvarig arbetsgivare för spelaren under dessa perioder om kontrakt föreligger. Det är varje förenings ansvar att säkerställa att respektive spelare är informerad om tävlingsbestämmelserna. Under landslagsuppdrag ansvarar SBBF för verksamheten som helhet, programinnehåll, arbetsledning och därtill hörande frågor.

En spelare som är kallad till landslagsuppdrag ska infinna sig på angiven tid. Eventuella skador bedöms på plats av SBBF:s utsedd läkare.

Spelaren står till SBBF:s förfogande i reklamhänseende utan särskild ersättning under denna period.



Spelare som har tagits ut och accepterat att delta i landskamp eller förberedelse därtill, får inte utan SBBF: s tillstånd undandra sig deltagande i enlighet med FIBA/IWBF Internal regulations.

## 10.2 Speluppehåll i samband med landskamp

Inga matcher i SBBF: s högsta serie på dam-, herr- eller rullstolssidan skall spelas under respektive seniorlandslagsperiod (d.v.s. landskamp eller förberedelse därtill).

## 11 § Tävlingskalender

Presenteras årligen senast den 30:e april av SBBF för kommande säsong.

Tävlingskalendern styr de administrerande organens verksamhetsplanering och skall koordineras med det internationella programmet och andra förbundsaktiviteter.

## 12 § Bollstorlek

### 12.1 Bollstorlek sju (7) används av:

- Pojkar U15 och äldre

### 12.2 Bollstorlek sex (6) används av:

- Flickor U13 och äldre
- Pojkar U13 och U 14

### 12.3 Bollstorlek fem (5) används av:

- Flickor U 10, U 11 och U 12
- Pojkar U 10, U 11 och U 12

### 12.4 Bollstorlek fyra (4) används av:

- Flickor och Pojkar U 9

## 13 § Seriespel

### 13.1 Förbundsserie

En förbundsserie är ett seriespel som administreras av SBBF, där förening inte får delta med fler än ett lag i samma serie eller tävling.

### 13.2 Distriktsserie

Seriespel inom ett eller flera distrikt, vilket administreras av ett BDF.

### 13.3 Motionsserie

Serie inom ett distrikt, där man ej kan avancera i seriesystemet. SBBF skall godkänna motionsserie. Administrerande organ ska ansöka om att bedriva motionsserie.

### 13.4 Extra representationslag

En förening kan årligen registrera och anmäla ett eller flera extra representationslag till seriespel. Registreringen måste förnyas inför varje ny säsong. Det extra representationslaget får inte spela i samma serie/nivå som representationslaget eller annat extra representationslag från samma förening.

Forts. 13.4

Det extra representationslaget betraktas som en farmklubb i dubbellicenserings sammanhang. I händelse av att representationslaget flyttas ner till samma serie som det extra representationslaget så skall det extra representationslaget flyttas ner en serie/nivå.

#### **14 § Anmälan till serier**

Lag som är kvalificerat att delta i distriktsserie, men ej anmäler sig till denna, är berättigad att delta i närmast lägre serie, under förutsättning att anmälan till den lägre serien inkommit till administrerande organ.

Förening som deltar i Förbundsseriespel är skyldiga att delta i av SBBF obligatoriska möten och utbildningar.

#### **14.1 Lagnamn**

Med föreningsnamn avses föreningens officiella namn. Lagnamnet kan vara ett annat. Föreningen bör sträva efter ett långsiktigt lagnamn, gärna anknutet till ortsnamnet. Byte av lagnamn, skall efter anmälan godkännas av TN. Byte av lagnamn kan endast ske inför kommande säsong och senast den 1 juni.

#### **14.2 Antal spelare i truppen**

En anmälan till förbundsserien är ett åtagande som föreningen gör. För deltagande i förbundsserier krävs att föreningen har minst 12 licensierade spelare. Spelare i SBL samt SEH rekommenderas att ha skriftliga kontrakt. Undantaget är SBL rullstol där föreningen ska ha minst 9 licensierade spelare.

#### **15 § Spelprogram**

Administrerande organ fastställer bestämmelser för utarbetande av spelprogram.

#### **16 § Matchdagar**

Administrerande organ fastställer matchdagar och klockslag för respektive tävlingsverksamhet. Vid fastställandet av matchdagar och klockslag, är det en skyldighet för administrerande organ att ta hänsyn till det av SBBF upprättade tävlingskalendariet. Särskild hänsyn ska beaktas för matchdagar för svenskt mästerskap, kvalspel, landskamper och förberedelse inför landskamper.

#### **17 § Misskreditering av basketens organisationer**

Spelare, föreningsföreträdare eller funktionär som offentligen i tal eller skrift eller på annat sätt misskrediterar FIBA/IWBF, SBBF och till SBBF anslutna organisationer, såsom BDF, kan erhålla en varning. Vid misskreditering som bedöms som allvarlig eller återkommande kan straffavgift ådömas enligt KAP 1, 4§, eller så kan anmälan till bestraffning enligt 14 kap. RF:s stadgar göras.

#### **18 § Arrangerande och gästande förenings skyldigheter**

Arrangerande och gästande föreningar är ansvariga för sina respektive spelares, ledares och supporters uppförande i samband med match.

**18.1** Arrangerande förening är skyldig att tillse att god ordning råder bland publiken samt att vidta åtgärder för att skydda funktionärer och spelare.

Arrangerande förening har en skyldighet att hänvisa supportrar/klackar till specifika läktarsektioner för att skydda funktionärer och båda lagens bänkområden.

**18.2** Gästande förening är skyldig att tillse att god ordning råder bland den del av publiken som tydligt kan identifieras som gästande förenings supportrar.

**18.3** Spelare och ledare som i anslutning till matchen inte följer Svensk Baskets värdegrund riskerar att bestraffas efter anmälan till SBBF:s ledningsgrupp.

Vid brister i säkerheten kan föreningen åläggas straffavgift på upp till 25 000 kr.

### 18.3 Domare och arrangörers skyldigheter vid störande av matcharrangemang

1. Domaren ska vid ankomst till arenan träffa den som är matchansvarig. Det är både domarens och matchansvarigs ansvar att detta sker.
2. I de fall det finns misstanke om brott (våld, skadegörelse, pyroteknik, olaga hot eller hets mot folkgrupp exempelvis) eller om övrigt som stör, skadar eller riskerar människors fysiska eller psykiska välmående inträffar på läktaren eller bland publiken, är det domarens ansvar att stoppa matchen. Antingen på grund av att domaren själv uppfattat avvikelsen eller genom att domaren uppmärksammas på detta av matchansvarig, sekretariat, andra funktionärer, spelare eller ledare.
3. Domaren ska direkt efter att matchen stoppats informera båda lagens coacher och samtala med matchansvarig om det inträffade, vartefter speakern ska (om sådan finns) informera publiken om att domaren beslutat att stoppa matchen.
4. Båda lagen ska omedelbart gå till omklädningsrummen och stanna där tills matchen eventuellt kan återupptas.
5. Finns misstanke om att brott begåtts ska matchansvarig meddela polis. Kan inte enskilda individer identifieras som ansvariga, eller det inte finns brottsmisstanke, ska speakern uppmana publiken att upphöra med det oönskade beteendet. Om enskilda individer kan identifieras som ansvariga ska dessa avlägsnas från hallen genom matchansvarigs försorg. Matchen återupptas inte innan ovanstående genomförts och domaren samt matchansvarig är överens om att ordningen återställts.
6. När matchen återupptas ska matchansvarig tillse att extra vaksamhet riktas mot publiken.
7. Upprepas beteendet ska domaren på nytt stoppa matchen och samtlig publik ska avlägsnas från hallen genom matchansvarigs försorg, därefter kan matchen spelas färdigt.
8. Om fortsatta oroligheter inträffar trots att publiken avlägsnats ska matchen avbrytas i sin helhet för att spelas klart vid ett annat tillfälle.

### 18.4 Förbundsserieföreningar är skyldiga att:

- Tillse att arenan är färdig för match minst 60 min innan uppkast.
- Tillse att matchspeakern är neutral.
- Genomföra en värdig presentation av motståndarna.
- Tillse att ingen publik varken före, i pauser, eller efter match befinner sig på basketplanen.
- Tillse att funktionärer och i möjligaste mån publiken respekterar motståndarna.
- Respektera domarens/kommissariens arbete och rapportskyldighet.
- Hålla i prisutdelningen efter sista finalmatchen i samarbete med SBBF. Att dela ut utmärkelser till spelare och domare på uppdrag av SBBF under slutspelet.

### 19 § Tillträde till matcharena och avvisning av åskådare

Den som bär klädesplagg med text eller symbol som uttrycker missaktning för folkgrupp eller annan sådan grupp av personer ska vägras tillträde till matcharena. Detsamma gäller den som önskar medföra flagga, banderoll eller annat föremål med sådan text eller symbol.

### 20 § Spelare kvalificerad att delta

Person som ingår i giltig laglicens samt inkommit med fullständiga och kompletta handlingar för en förening är kvalificerad att delta i avsedd serie. Okvalificerad person är sådan som ej finns på laglicensen för aktuell förening eller inte inkommit med eventuella handlingar.

Vid omspelsmatch får endast de spelare delta som vid tillfället för den ursprungliga matchen var, berättigad därtill.

Lag som använder sig av okvalificerad spelare döms som förlorare med 20-0 eller 0-20 (och ev. straffavgift som TU fastställer).

Om den icke felande föreningen vunnit matchen kvarstår matchresultatet.

### 21 § Vadhållning på match

Idrottsutövare, idrottsutövarbiträde, styrelseledamot i IF eller IdrottsAB samt annan med ledande befattning i IF eller IdrottsAB som exempelvis verkställande direktör, klubbchef eller sportchef (se definition i "Idrottens reglemente", 1 kap. Definitioner och tillämpningsområde) eller annan som kan påverka resultatet av en match eller delmoment under en match, får inte själv eller genom ombud - vare sig inom eller utanför Sverige - ingå vadhållning gällande utgång av matcher eller annat förhållande rörande matcher av vad slag det må vara.

Exempel på vadhållning som inte får göras är:

- utgång av matchen/slutresultat
- olika tävlingsmoment under matchen såsom inkast, tidsfel, straffkast, fouls eller utvisning av spelare.

Ovan nämnda personer får inte heller spela på andra matcher och/eller delmoment som räknas vara på samma serienivå.

Om den enskilde är aktiv i någon av SBBF:s förbundsserier är spel inte tillåtet på någon match inom samtliga SBBF:s förbundsserier.

Det är även förbjudet att delta i eller på annat sätt medverka till någon form av manipulation i samband med matcher oavsett om personen själv eller genom ombud ingått vadhållning.

Om en spelare, ledare, matchfunktionär, domare eller annan som kan påverka resultatet av en match eller delmoment under en match blir kontaktad av någon för att medverka till vadhållning på angivet sätt ovan är personen skyldig att omgående underrätta SBBF om detta. Den som medverkar eller försöker medverka till manipulation enligt ovan ska anmälas till bestraffning enligt RF:s Matchfixingsreglemente. Om den berörda personen inte omfattas av RF:s bestraffningsregler ska personen förbjudas tillträde till matcharenor under viss tid alternativt för all framtid.

Spelare, coacher, domare och statistikfunktionärer som behöver licens från SBBF måste gå RF:s antimatchfixingutbildning för att erhålla sin licens.

## 22 § Förenings rätt till plats i seriespel

Förening definieras av sitt föreningsnummer som reglerar rättigheten att delta i en viss serie. Denna rättighet får ej överlåtas till annan förening.

## 23 § Ekonomiska oegentligheter

När förening, Idrotts AB eller deras företrädare eller utövare, inom ramen för den idrottsliga verksamheten, gjort sig skyldig till ekonomiska oegentligheter som allvarligt skadat idrottens anseende riskeras uteslutning.

Elitlicensnämnden tar fram underlag och beslutar gällande SBL- föreningarna.

Tävlingsutskottet tar fram underlag gällande övriga Förbundsserieföreningar. Beslutet tas av Förbundsstyrelsen.

## 24 § Förening på obestånd

Representationslag vars förening kommit på obestånd vilket lett till ackordsförfarande, skall flyttas ned till en serie som ligger minst en division lägre än den serie laget deltagit i senast. Beslut om nedflyttning får fattas först efter seriesäsongens slut, inkluderat eventuella kvalomgångar, och skall gälla fr.o.m. närmast följande seriestart.

Administrerande organ beslutar dels om nedflyttningen skall omfatta både herr- och damlag eller endast ett av lagen och dels om lagets eller lagens inplacering i seriesystemet.

Om föreningens obeståndssituation är föranledd av förhållanden, som föreningen inte haft rimliga möjligheter att påverka, kan administrerande organ besluta att nedflyttning inte skall ske. Med ackord avses här offentliga ackord och s.k. underhandsackord.

Det åligger förening som genomfört ackord att omgående anmäla saken till SBBF.

Om Idrotts AB försätts i konkurs skall rättigheten att delta i SBBF: s tävlingsverksamhet återgå till den upplåtande föreningen. Ovan angivna bestämmelser om nedflyttning skall då äga motsvarande tillämpning på den förening till vilken rättigheten har återgått.

## 25 § Utbildningsersättning

För spelare som fyller 19 – 23 år det kalenderår när säsongen avslutas gäller bestämmelserna om utbildningsersättning vid spel i en SBL förening (ej SBL rullstol). Ligaförening skall redovisa utbildningsåren på avsedd blankett. Se bilaga 1.

## 26 § Sjukvårdsförsäkring

Föreningen är ansvarig för att samtliga egna spelare som ej är EU/EES/EFTA-spelare i förbundsserien innehar en sjukvårdsförsäkring.

## **2 Kap DELTAGANDE I SERIESPEL**

### **1 § Deltagande i seriespel**

Föreningen ska spela i den Förbundsserie den är sportsligt kvalificerade för. Utöver sportsliga kvalifikationer behöver föreningen även leva upp till de krav som ställs på ekonomi (4 Kap), organisation och matcharena (6 Kap). Inför varje säsong sker en dialog mellan föreningen och SBBFs Tävlingsnämnd. SBBF fastställer sedan slutligen vilka lag som spelar i respektive Förbundsserie.

### **2 § Inbjudan till seriespel**

Inbjudan för spel i Förbundsserie publiceras på SBBF:s hemsida. Inbjudan till övriga serier publiceras av respektive administrerande organ.

### **3 § Anmälan till seriespel**

#### **3.1 Anmälan till Förbundsserie**

Sista dag för anmälan till Förbundsserie anges i inbjudan. Anmälan skickas till SBBF på avsedd anmälningsblankett.

Förening som ej inkommit med giltig anmälan, förbrukar rätten till deltagande i serien. Förbundsstyrelsen godkänner anmälda lag till Förbundsserierna utifrån Tävlingsutskottets rekommendation.

##### **3.1.1 Vid anmälan till förbundsserier**

SBBF kan kalla till utbildning, hearings och konferenser för olika kategorier. Närvaro vid dessa är obligatorisk.

#### **3.2 Anmälan från förening som deltar i distriktsserie**

För förening som deltar i distriktsserie vid tidpunkt för anmälan till förbundsserie gäller, att anmälan skall vara sanktionerad av administrerande BDF på därför avsedd blankett. För att anmälan skall vara giltig skall denna blankett vara bifogad.

#### **3.3 Övriga serier**

Anmälan till övriga serier skall ske enligt respektive administrerande BDF anvisningar. Anmälan till annan distriktsserie skall sanktioneras av hemmahörande BDF. En förutsättning för beviljandet av sanktion är deltagande i hemmahörande BDF:s tävlingsverksamhet.

### **4 § Spelformer**

#### **4.1 Allmänt**

Spelformen ska präglas av långsiktighet och regelbundenhet. Större förändringar skall ske med en säsongs framförhållning.

#### **4.2 Förbundsserie**

Spelform beslutas av Tävlingsnämnden. (De 16 bästa lagen från föregående säsong spelar i Svenska Cupen, se bilaga 2.)

### 4.3 Distriktsserie

Spelform beslutas av administrerande organ.

### 4.4 Rankingsystem

Ett rankingsystem reglerar grupplacering, hemmamatchfavör i slutspel samt berättigande till deltagande i internationellt spel där ranking utgör ett urvalskriterium. Segrare i SM-finalen rankas 1:a för BCL respektive Eurocup Women och förloraren rankas som nummer tre. Vinnaren av Sv Cupen rankas som 1:a i FIBA Eurocup, respektive 2:a i Eurocup Women. Därefter rankas lagen efter placering från grundserien

## 5 § Spelare

### 5.1 Antal spelare i tävlingsmatch

I tävlingsmatch i SBL ska antalet ombytta spelare i matchprotokollet uppgå till max 12. För annan tävlingsmatch fastställs antalet spelare av administrerande organ.

### 5.2 Antal hemmafostrade spelare

#### Herrar

I Förbundsseriematcher med tolv (12) spelare i matchprotokollet ska minst åtta (8) spelare vara hemmafostrade. Vid elva (11) spelare: minst sju (7) hemmafostrade och max fyra (4) icke-hemmafostrade spelare. Vid tio (10) spelare: minst sex (6) hemmafostrade och max fyra (4) icke-hemmafostrade. Vid nio (9) spelare: minst fem (5) hemmafostrade och max 4 icke-hemmafostrade spelare etc.

Det finns ingen restriktion från vilket land de icke-hemmafostrade spelarna kommer ifrån.

#### Damer

I Förbundsseriematcher med tolv (12) spelare i matchprotokollet ska minst åtta (8) spelare vara hemmafostrade. Vid elva (11) spelare: minst sju (7) hemmafostrade och max fyra (4) icke-hemmafostrade spelare. Vid tio (10) spelare: minst sex (6) hemmafostrade och max fyra (4) icke-hemmafostrade. Vid nio (9) spelare: minst fem (5) hemmafostrade och max 4 icke-hemmafostrade spelare etc.

Av antalet icke-hemmafostrade får max två (2) vara från land utanför EU/EES/EFTA.

#### För herrar och damer

Föreningarna är skyldiga att skicka in passkopia som styrker alla spelares nationalitet. I USM samt övriga serier finns ingen begränsning av antalet icke hemmafostrade spelare i matchprotokollet. Som hemmafostrad spelare räknas spelare som varit registrerad för svensk förening under minst tre år från och med det kalenderår spelaren fyllde 13 år t.o.m. det kalenderår spelaren fyllde 21 år eller är svensk medborgare. För att spelare med utländskt pass ska kunna räknas som hemmafostrad ska föreningen skicka in dokumentation som styrker detta.

### 5.4 Utländska medborgares rätt att delta som hemmafostrad i tävlingsverksamhet



Icke hemmafostrad spelare som innehar svenskt medborgarskap betraktas som hemmafostrad i tävlingsverksamhet avseende Förbundsserierna. Icke EU/EES/EFTA medborgare som har forts. 5.4

innehaft permanent uppehållstillstånd (PUT) i Sverige i minst tre (3) år betraktas som hemmafostrade i tävlingsverksamhet avseende Förbundsserierna.

EU/EES/EFTA medborgare som innehar permanent uppehållstillstånd betraktas som hemmafostrade i tävlingsverksamhet avseende Förbundsserierna. Nordiska medborgare ska bevisa att de varit bosatta motsvarande tid som EU/EES/EFTA medborgare. För övriga serier finns inga begränsningar av utländsk medborgares rätt att delta i tävlingsverksamhet.

## 5.5 Rullstolsbasketens poängsystem

Spelarna i rullstolsbasket poängklassas av behörig klassare. Landslagsspelare erhåller internationell klassning genom IWBF. Internationellt klassade spelare behåller poängen även nationellt.

Under match i rullstolsbasket får spelarnas sammanlagda poäng på banan (klassningspoäng) vara maximalt 14,5 poäng per lag.

### 5.5.1 Poängtillägg

Maxpoäng på planen utan poängtillägg får ej överstiga 14,5 poäng. Med poängtillägg kan laget ha maximalt 17,0 poäng på planen samtidigt, d.v.s. lagen kan maximalt nyttja 2,5 poäng i tillägg vid ett och samma tillfälle då spelare är inne på planen och aktuella för spel.

- Nykomling: + 1 poäng
- Ungdom: + 1 poäng
- Kvinna, 19 år och äldre: + 1,5 poäng
- Kvinna, yngre än 19 år: + 2,0 poäng

Ungdom som spelat seniorlandskamp (uppskriven i protokollet) mister sitt ungdomsavdrag. En nykomling är en spelare som gör sin första säsong i en nationell högsta rullstolsbasketserie. Med ungdom räknas spelare som fyller högst 19 år det år säsongen avslutas. En spelare kan endast nyttja ett tillägg om den är berättigad till flera.

### 5.5.2 Klassningskort

Klassningskort skall lämnas hos sekretariatet för spelare på plan. Vid byte av spelare skall korten bytas i sekretariatet. Spelare som byter lämnar själv sitt eget kort.

## 3 Kap REPRESENTATIONSBESTÄMMELSER

### 1 § Basketlicens för spelare

Samtliga spelare som deltar i tävlingsverksamhet för kategori U13 och äldre skall finnas upptagen på en laglicenslista. Spelare som är anmäld till flera lag inom samma förening skall finnas upptagen på motsvarande antal laglicenslistor.

Spelaren anses ha representerat förening i tävlingsmatch i och med att spelaren varit inskriven i matchprotokollet. Detta gäller dock ej om det är uppenbart att spelaren inte varit närvarande vid matchtillfället.

Med tävlingsmatch avses dels match i FIBA/IWBF: s, SBBF: s, dels i annat landsförbunds officiella tävlingsverksamhet.

Motionspelare (ungdom el. senior vilka ej deltar i tävlingsspel) skall licensieras mot licenstyp ungdom alt. motion utan lagkoppling.

### 1.1 Registrering av U12 spelare och yngre

U12 spelare och yngre (EB) ska licensieras mot licenstypen Easy Basket.

### 2 § Begränsning av representationsrätten

Spelare får endast licensieras för en förening. Undantag är spelare som dubbellicenseras enligt 3 KAP, 9.1 §

Spelare får inte utan moderföreningens skriftliga medgivande spela träningsmatch för annan förening vare sig i Sverige eller utomlands.

### 3 § Basketlicens för lagledare

Lagledare skall vara upptagen på laglicensen för tävlingsspel. Lagledare som finns på laglicensen utfärdad för huvudklubb får även verka som lagledare inom farmklubb.

Basketlicens för lagledare kan utfärdas för fler än en förening förutsatt att de lag lagledaren representerar inte deltar i samma tävling.

Lagledare är den som i bindande match representerat en förening. Lagledaren anses ha representerat en förening i bindande match i och med att lagledaren varit inskriven i matchprotokollet. Detta gäller dock ej om det är uppenbart att lagledaren inte varit närvarande vid matchtillfället.

Personer som är angivna som ledare på laglicensen är kvalificerade att spela för laget.

Ledare för motions (ungdom el. senior vilka ej deltar i tävlingsspel) skall licensieras mot licenstyp Coachlicens utan lagkoppling. Gäller även för de som är ledare för Easy Basket.

### 4 § Krav på utbildning

#### 4.1 Behörighetsnivåer

Krav på utbildning kopplat till tävlingsnivå för minst en av lagets tränare/matchtillfälle:

- Upp till U12: Introduktion Utvecklingstränare/Grundkurs + aktuell fortbildning för tränarlicens
- U13 – U20: Grundutbildning Utvecklingstränare/Steg 1 + aktuell fortbildning för tränarlicens

- USM samt tävlingsserier senior: Fortsättningsutbildning Utvecklingstränare/Steg 2 + aktuell fortbildning för tränarlicens

Krav på utbildning kopplat till tävlingsnivå för alla övriga tränare/matchtillfälle är som lägst Introduktion Utvecklingstränare/Grundkurs + aktuell fortbildning för tränarlicens. D.v.s. alla tränare som kopplas till ett lag vid ett matchtillfälle måste ha genomgått någon utbildning för tränare + aktuell fortbildning för tränarlicens.

För att tränarlicenserna ovan ska vara giltiga ska tränare årligen genomföra digital fortbildning som tillhandahålls av SBBF. Uppföljning görs av administrerande organ via tävlingsadministrationssystemet Profixio.

#### 4.2 Förbundsfunktionär

För att verka i matchsekretariatet vid matcher i Förbundsserierna (dam och herr) krävs det fyra godkända förbundsfunctionärer per match.

För Basketligan rullstol och USM krävs det tre godkända förbundsfunctionärer per match. För RM krävs en godkänd förbundsfunctionär.

#### 4.3 Matchstatistik

För Svenska Basketligan dam och herr, Superettan herr samt Basketettan dam och herr krävs det två godkända statistikförare per match.

### 5 § Utfärdande av Basketlicens

#### 5.1 Allmänt

Administrerande organ utfärdar laglicenser på begäran av förening. Ansökan om laglicens skall ske i Idrott Online. För utländska spelare krävs ytterligare dokumentation enligt 3 KAP 5.2 § och 5.3 §.

Oreglerad eller förfallen skuld till SBBF och/eller BDF kan medföra att FIBA licenser för utländska spelare ej utfärdas och/eller återkallas.

Sista datum för licensiering i tävlingsserie är den 15 februari. Licensiering för ungdomsserier och motionsserier efter den 15 februari är tillåtet.

Samtliga licenser upphör att gälla den 30 juni eller det datum SBBF utfärdat Letter of Clearance till annat land.

Att licensera obehörig spelare medför att föreningen anmäls för bestraffning enligt RF:s stadgar. Licens kan ej utfärdas för spelare som är bunden av skriftligt kontrakt med annan förening.

#### 5.2 Utländsk medborgare som betraktas som svensk

Utländsk medborgare som har innehaft permanent uppehållstillstånd (PUT) i Sverige i tre (3) år betraktas som svensk i tävlingsverksamhet (också även hemmaföstrad). Kopia av permanent uppehållstillstånd (PUT) skall bifogas i samband med licensieringen. Nordiska medborgare ska bevisa att de varit bosatta samma tid som EU/EES/EFTA medborgare.

### 5.3 Utländsk medborgare

Anmälningsplikt till SBBF gäller i samtliga fall där föreningen avser att ta en spelare med utländskt pass till sina lag. Gäller även i de fall där spelaren tidigare har spelat för föreningen.

Följande kriterier ska vara uppfyllda och vederbörliga dokument ska vara SBBF tillhanda senast 15 februari för samtliga tävlingsserier för att licens ska kunna utfärdas. Licensen utfärdas dock först när Arbetstillstånd och Letter of Clearance är giltiga. Arbetstillstånd presenteras i form av kopia på det officiella beslutsdokumentet, antingen fysiskt eller inscannat, Letter of Clearance godkänt i FIBA MAPS.

- Spelaren ska vara registrerad i Idrott Online.
- Ansökan om Arbets- och uppehållstillstånd ska vara inskickad, se fotnot 1.
- Passkopia.
- FIBA: s licensavgift skall vara betald till SBBF, se vidare fotnot 2.
- Ansökan och betalning för Letter of Clearance ska vara gjord, fotnot 3.

1. Gäller ej EU/EES/EFTA medborgare. Övriga medborgare enligt gällande bestämmelser hos Migrationsverket. Gäller Förbundsserier och kval till Förbundsserier.

2. Gäller endast för spel i de två högsta Förbundsserierna, SBL, SEH och BED.

3. Begäran från annat lands förbund administreras av SBBF. Ansökan om LOC görs till SBBF på därför avsedd blankett.

Samtliga spelare som innehar ett pass annat än svenskt skall ha en FIBA licens i Förbundsserier samt kval till dessa.

När licens utfärdats måste utländsk spelare som ej deltagit i match före 15 februari delta i första möjliga match när både Arbetstillstånd och Letter of Clearance är giltiga. För utländsk spelare som ej deltagit i seriespel före den 15 februari, och ej heller deltar i första möjliga match efter den 15 februari, när både Arbetstillstånd och Letter of Clearance är giltiga, förfaller licensen och spelaren får därmed inte spela.

### 6 § Övergång mellan svenska föreningar

För av SBBF licensierad spelare som önskar gå till ny förening gäller som huvudregel, att övergång skall ske under perioden 1 juli – 15 februari för tävlingsserier. En spelare får göra maximalt två övergångar till och från förbundsserielag under övergångsperioden. Övergång i övriga tävlingsserier får ske ett obegränsat antal gånger under denna övergångsperiod. En spelare får inte representera fler än en förening på en och samma dag. Undantag är spelare som dubbellicenseras enligt KAP 3 9.1§.

Spelare i SBL herr kan lånas ut till annan förening i SBL herr. Utlåningsavtal ska tecknas och skickas in till SBBF. Utlåningsavtal kan tecknas fram t.o.m. den 15 februari. Efter den 15 februari kan den utlånade spelare inte återgå till ursprunglig förening.

Utlånad spelare får ej dubbellicensieras, spela i ungdomsserie eller spela USM för ny förening. Spelaren kan dock fortfarande spela ungdomsserie och USM med den ursprungliga föreningen.

Anmälan om spelarövergång skall ske på avsedd blankett. Vid övergång till eller från förbundsserielag uppåt i seriesystemet tar en dag. Vid övergång till eller från förbundsserielag vid samma nivå eller nedåt i seriesystemet räknas en karensperiod på 14 dagar, dock minst två seriematcher (i Förbundsserie och Div2) per serie, från det datumet anmälan och övergångsavgift inkommit till SBBF. Under karensperioden kan spelaren heller inte spela för det lag den lämnar. Inga nationella övergångar i tävlingsserier är tillåtna efter 15 februari.

Forts. 6§

Övergångar till Ligaföreningar av spelare i ersättningsåldrar (19 – 23 år) skall anmälas på avsedd blankett. Reglering av utbildningsersättningen skall göras mellan föreningarna innan spelaren kan representera den nya föreningen. Finns det ett skriftligt kontrakt mellan förening och spelaren kan föreningen hindra spelaren att göra en övergång till annan förening. Saknas det ett skriftligt kontrakt kan inte föreningen hindra spelaren att göra en övergång. Spelare som gör övergång till förening som deltar i RM får inte representera den nya föreningen i RM.

## **7 § Övergång från svensk till utländsk förening**

För spelare som önskar gå till utländsk förening gäller, att efter godkännande från moderföreningen och att SBBF utfärdar ett LOC, är spelaren fri att spela för den nya föreningen.

## **8 § Övergång från utländsk till svensk förening**

För spelare, oavsett nationalitet, som önskar gå över från utländsk förening, vars förbund är anslutet till FIBA/IWBF, till svensk förening, gäller att efter utfärdande av LOC från annat lands förbund samt att erforderliga handlingar enligt KAP 3 5.3 § har registrerats hos SBBF, är spelaren omedelbart spelklar för den svenska föreningen.

Övergång till svensk förening får göras till och med den 15 februari. Dokument enligt KAP 3 § 5.3 ska vara SBBF tillhanda senast detta datum. När licens har utfärdats skall spelaren delta i första bindande match efter 15 februari. I annat fall betraktas spelaren som icke spelklar. Efter 15 februari är inga övergångar tillåtna i tävlingsserier.

## **9§ Huvudklubb och farmarklubb**

Två föreningar får ingå avtal. Den rätten begränsas av närhetsprincipen, definierad som god möjlighet till regelbunden samträning. Den ena föreningen, som måste delta i en seniorserie eller spela i en högre seniorserie än farmarklubben, kallas huvudklubb. Den andra föreningen benämns farmarklubb och behöver inte ha seniorlag. En huvudklubb kan ha flera farmarklubbar. En farmarklubb kan endast ha en huvudklubb.

Huvudklubb har möjlighet att teckna separata farmarklubbsavtal för dam- resp. herrlag. Det får finnas en farmarklubbskedja på tre nivåer. Notera att farmarklubbskedjor endast gäller för lag i tävlingsspel för seniorer.

Ansökan om tecknande av farmarklubbsavtal skall göras till SBBF på därför avsedd blankett, senast den 20 september och gäller hela säsongen.

Farmarklubbsavtal kan inte tillämpas för spel i av BDF arrangerade ungdomsserier eller i U15, U16 SM.

Farmarklubb kan inte avancera eller kvalspela till samma serie som huvudklubb.

Farmarklubb kan inte avancera till SEH eller SBL

Spelare som tillhör förening inom farmarklubbssystem har rätt att representera huvudklubben under U17, U19 och U21 SM. Detta förutsätter att moderklubben och farmarklubben inte spelar Ungdoms SM i samma åldersklass.

## 9.1 Dubbellicensering

Ett lag som ingår i en farmarklubbsskedja kan använda dubbellicensering med närmsta lag i farmarklubbsskedjan. Enskild spelare kan endast ha en dubbellicens.

Spelare som deltar som dubbellicensierade i match med farmarklubb får ej ha spelat mer än tio minuter i snitt de tre senaste seriematcherna som huvudklubben spelat.

Föreningar som har farmarklubbssavtal enligt KAP 3, 9 §, får dubbellicensera obegränsat antal spelare. Maximalt fyra (4) dubbellicensierade spelare får delta per match. Spelare som fyller högst 23 år det kalenderår som säsongen avslutas får dubbellicenseras.

Spelare som dubbellicenseras får representera både huvudklubben och farmarklubben hela säsongen.

Ansökan om dubbellicensering görs på avsedd blankett.

### Herrar

Dubbellicenserna får inte användas mellan Svenska basketligan herr och Superettan.

## 10 § Förening som upphört med basketbollverksamhet

Då en förening upphör med sin basketverksamhet under pågående säsong och därmed inte längre deltar i seriespel, upphör samtliga licenser att gälla.

## 11 § Riksbasketbollgymnasium

Elev som antas till Riksbasketbollgymnasium är licensierad för basketbollgymnasiet under studieperioden efter det att spelaren anmälts till SBBF.

Spelaren kan, i dialog med moderföreningen, representera sin moderförening i USM under studietiden. Elevens moderförening motsvarar den förening som spelaren senast var licensierad för.

Elev antagen till skolan äger rätt att från och med det första läsåret spela med och representera annan förening i utbildningssyfte, s.k. utbildningsplats. Helt utan begränsningar. Detta kan endast ske efter samråd med skolans verksamhetsledare och operativt RIG-ansvarig på SBBF.

Ett Riksbasketbollgymnasium har inte rätt att delta i Skol-SM eller i distriktsmästerskap.

### 11.1 Tekniska bestämmelser för Riksbasketbollgymnasium i Basketettan

#### Damer

- Riksbasketbollgymnasium disponerar en plats i näst högsta förbundsserie.
- Riksbasketbollgymnasium kan varken avancera eller degraderas i seriespelet, ej heller delta i kvalspel.

- För att fastställa seriens slutliga utgång för bedömning av avancemang till Svenska Basketligan dam respektive degradering till division 2 skall ej Riksbasketbollgymnasium placering beaktas (matcher och resultat räknas).
- Spelare får endast spela i ett av riksbasketbollgymnasielagen om två lag spelar i samma serie

## Herrar

- Riksbasketbollgymnasium disponerar en plats i tredje högsta förbundsserie.
- Riksbasketbollgymnasium kan avancera i seriesystemet till den andra högsta förbundsserien, men kan inte degraderas under Basketettan.
- För att fastställa seriens slutliga utgång för bedömning av avancemang till Svenska basketligan herr respektive degradering till division 2 skall ej Riksbasketbollgymnasium placering beaktas. (matcher och resultat räknas)
- Spelare får endast spela i ett av riksbasketbollgymnasielagen om två lag spelar i samma serie.

## 12 § Dispens

Begäran om dispens från gällande bestämmelser söks i god tid via e-post hos administrerande organ.

Dispensansökan som berör Förbundsserie och alla licensärenden behandlas av SBBF, vars beslut kan överklagas till TU. Detta gäller även dispenser från SBBF:s Tävlingsbestämmelser.

### 12.1 Överklagan av dispensärenden

Dispensansökan som berör serie administrerad av annat organ, behandlas av detta organ, vars beslut kan överklagas till TU. Detta gäller även dispenser från lokala Tävlingsbestämmelser.

#### 12.1.2 Tävlingsverksamhet som administreras av SBBF

Första instans för beslut i dispensärenden är SBBF:s ledningsgrupp. Överklagan ska göras till TN. Avgift för överklagan är 1000 kr per ärende.

#### 12.1.3 Tävlingsverksamhet på distriktsnivå

Första instans för beslut i dispensärenden är en av det administrerande organ utsedd instans. Denna instans beslut kan överklagas till TU. Administrerande organ fastställer dispensavgiften.

#### 12.1.4 Slutgiltig instans

SBBF:s slutliga beslut rörande tillämpningen av Tävlingsbestämmelserna kan överklagas till RIN med prövningstillstånd.

## 13 § Tvist

Vid tvist i ärenden om spelarövergångar ska SBBF:s skiljenämnd anlitas. På begäran av en part kan skiljenämnden ta upp ärendet till prövning om särskilda skäl föreligger.

Förbundsstyrelsen fastställer instruktion för Skiljenämnden.

För behandling av ärende i Skiljenämnden uttages en av SBBF fastställd administrativ avgift av 5 000 kronor.

### 13.1 Skiljenämndens uppgift

Det ankommer på skiljenämnden att pröva ärenden rörande SBBF:s Representationsbestämmelser.



### **13.1.2 Skiljenämnden särskilda uppgift**

Skiljenämnden skall särskilt pröva huruvida spelarlicens för ny förening kan utfärdas i samband med spelarövergång i den mån en avtalsrättslig tvist föreligger mellan spelaren och moderföreningen.

### **13.1.3 Skiljenämndens beslut om rimlig ekonomisk nivå**

I den mån moderföreningen och den nya föreningen inte kan enas om ekonomisk nivå för att lösa spelaren från moderföreningen då ett gällande avtal föreligger, ankommer det på skiljenämnden att fastställa rimlig ekonomisk nivå.

### **13.4 Överklagan**

Skiljenämndens beslut kan inte överklagas.

### **13.5 Tidsramar**

Skiljenämnden skall arbeta skyndsamt och skall avgöra tvisten senast inom en månad från det att parterna gemensamt begärt skiljeförfarande såvida inte Förbundsstyrelsen på ansökan av skiljenämnden förlänger denna tid då särskilda skäl föreligger.

### **13.6 Skiljenämndens sammansättning**

Skiljenämnden skall bestå av en ordförande och två ytterligare ledamöter, vilka skall vara lagfarna.

Ledamöterna utses av Förbundsstyrelsen för en tid av två år.

### **13.7 Skiljenämndens arbetssätt**

Skiljenämnden beslutar själv om förfarandet inför nämnden. Skiljenämndens beslut fattas genom majoritetsbeslut. Nämndens beslut skall upprättas skriftligen och undertecknas av samtliga ledamöter. Beslutet skall redovisa parternas yrkanden och grunderna härför samt skiljenämndens motivering för beslutet. Beslutet skall tillställas parterna och Förbundsstyrelsen.

## 4 Kap EKONOMISKA BESTÄMMELSER

### 1 § Allmänt

Nedanstående krav är uppdelade i två nivåer. O innebär obligatoriskt krav och skall vara uppfyllt för deltagande i aktuell serie. R innebär att det är en rekommendation f.n. men inget obligatoriskt krav. Föreningarna uppmanas dock sträva efter att uppfylla kraven för R då dessa på sikt kommer att flyttas från R till O.

#### Föreningen

	SBL	SEH	BE
Ska ha en, enligt föreningens stadgar, fungerande och komplett styrelse	O	O	O
Ska ha en, enligt lag, fungerande löpande bokföring och ekonomisk kontroll	O	O	O
Ska vara medlem i serieföreningen	R	R	-
Får ej ha oreglerade skulder visavi SBBF, BDF, serieförening eller annan medlemsförening	O	O	O
Ska ha godkänd och reviderad årsredovisning för det senaste verksamhetsåret	O	O	O
Ska ha räkenskapsår 1/7 – 30/6	O	R	R
Ska ha ekonomisk prognos, inklusive likviditetsprognos, för det innevarande året	O	O	O
Ska ha budget inklusive likviditetsplan för den kommande säsongen	O	O	O
Ska ha en auktoriserad revisor	O	R	R
Ska upprätta en årsredovisning enlighet med årsredovisningslagen innehållande förvaltningsberättelse, resultaträkning, balansräkning, noter, underskrifter och fastställandeintyg ( <a href="https://bolagsverket.se/foretag/aktiebolag/arsredovisningforaktiebolag/delarochbilagoriarsredovisning.761.html">https://bolagsverket.se/foretag/aktiebolag/arsredovisningforaktiebolag/delarochbilagoriarsredovisning.761.html</a> )	O	R	R
Ska ha ett positivt eget kapital	O	R	R
Ska ha ett positivt eget kapital på minst 5% av omsättningen	R	R	R
Ska ha ett positivt eget kapital på minst 10% av omsättningen	R	R	R
Ska ha en tydlig organisation med definierade roller och ansvar	O	O	O
Ska ha ett kansli som är tillgängliga via mail och telefon på kontorstid.	O	O	R
Ska genomföra matcharrangemang i enlighet med SBBF:s Tävlingsbestämmelser	O	O	O
Ska alltid representera föreningen och SBBF på ett sådant sätt att det ej skadar det gemensamma varumärket	O	O	O

SBBF har i samråd med serieföreningarna i SBLH, SBLD samt SEH beslutat införa en Elitlicens med följande implementeringsordning:

SBL D + H            23/24

SEH                    25/26

För föreningar i BED eller BEH med ambition att delta i högre serie vid ovan nämnda säsongstart, behöver formaliteterna i elitlicensen iaktas och vara på plats till ansökan om att spela i den högre serien. Elitlicensens utformning och krav kan läsas i dokumentet "Elitlicens". Bilaga 3

## **2 § Avgifter** (Avgifter index höjs årligen)

### **2.1 Årsavgift**

Det åligger förening att i enlighet med SBBF:s stadgar erlægga fastställd årsavgift. De basförsäkringar som Svenska Basketbollförbundet tecknar gäller endast om föreningen har betalat sin årsavgift.

### **2.2 För föreningar med lag i Förbundsserierna**

Serie- och licensavgiften slås samman och delas upp i två fakturor. Avgiftens storlek beslutas av administrerande organ.

### **2.3 För föreningar med lag i Distriktsserier**

För distriktsserier fastställer administrerande organ tidpunkten för erläggande av anmälningsavgift.

### **2.4 Urdragningsavgift**

Anmälan till seriespel innebär ett åtagande gentemot svensk basket och övriga deltagande lag. Om förening återtar sin anmälan, uteblir, drar sig ur serie eller på annat sätt utesluts, utgår en urdragningsavgift enligt Kap 4 4.6 §.

Fr.o.m. sista anmälningsdag tom 31 maj debiteras 50 % av urdragningsavgiften. Därefter debiteras föreningen 100 % av urdragningsavgiften. Urdragningsavgift fastställs av administrerande organ.

### **2.5 Garantifond**

Föreningar med lag i förbundsserierna skall ha 25.000 kr per lag till en Garantifond hos SBBF. Föreningar med tre lag eller fler betalar 10 000 kr per lag för lag 3-6. Medlen i Garantifonden tillhör föreningen och skall upptas i föreningens balansräkning. Efter varje säsong erhåller föreningen redovisning av samtliga transaktioner på Garantifonden från SBBF vid efterfrågan.

Det åligger föreningen att betala in till SBBF inför säsongen om ett nytt lag anmäls. När ett lag åker ur eller drar sig ur någon av förbundsserierna återbetalas saldot på Garantifonden efter att slutavräkning gjorts.

## **3 § Domararvoden**

Domararvodena och resekostnadsutjämningsar för domare faktureras föreningarna periodvis i förbundsserierna.

## 4 § Avgiftsbelopp

### 4.1 Laglicensavgift

Svenska Basketligan dam och herr	17 200 kr	
Svenska Basketligan rullstol		16 500 kr
Superettan herr	16 500 kr	
Basketettan dam och herr	16 500 kr	
USM	500 kr	
Senior Div. 2	7 500 kr	
Senior Div. 3	5 000 kr	
Senior Motion	3 000 kr	
U17 – U20 licens	1 800 kr	
Ungdomslicens (U13 – U16)		1 800kr
Easy Basket (skall registreras Inkl. Ledare)	0 kr	
Ungdom träning (skall registreras Inkl. Ledare)	0 kr	
Dubbellicens	1 300 kr	

### 4.2 Övergångsavgift

Normalövergång Förbundsserie	1 300 kr
Normalövergång Distriktsserie	700 kr

### 4.3 FIBA avgifter

FIBA licens utländsk spelare dam/år	3 500 kr/spelare
FIBA licens, utländsk spelare herr/år	7 000 kr/spelare

### 4.4 Letter of clearance

Administrativ avgift Letter of Clearance (Förbundsserier och div.2)	250 CHF/spelare
---------------------------------------------------------------------	-----------------

### 4.5 Serieadminavgifter Förbundsserie

Svenska basketligan dam och herr	35 000 kr	
Superettan herr	26 200 kr	
Basketettan dam och herr	22 650 kr	
Svenska basketligan rullstol		7 000 kr

### 4.6 Urdragningsavgifter

Svenska basketligan dam och herr	100 000 kr
Superettan herr	80 000 kr
Svenska basketligan rullstol	20 000 kr
Basketettan dam och herr	50 000 kr

### 4.7 Matchflyttning

Matchflyttning efter fastställt matchprogram:

Svenska basketligan dam och herr samt Superettan herr		5 000 kr
Basketettan och Basketligan rullstol	2 500 kr	

## 5 § Oreglerade förfallna skulder

Förening som har oreglerade förfallna skulder till SBBF, serieförening och/eller BDF riskerar att uteslutas från fortsatt seriespel. Beslutet kan även bli att berört lag flyttas ned till närmast underliggande serie. Förening som inte betalar sina avgifter, inkommer med begärda uppgifter eller följer gällande Tävlingsbestämmelser och övriga tävlingsregler kan dömas att betala en straffavgift på högst 25 000 kronor.

Vid obetalda fakturor, återkallas lagets samtliga FIBA licenser fram tills betalning registrerats, dock minst en förbundsseriematch.

4 dagar efter förfalldagen skickas en påminnelse.

Om fakturan ej är reglerad 10 dagar efter förfalldatum utgår en straffavgift på 3 000 kr.

10 dagar efter förfalldagen skickas en påminnelse från SBBF med information om att fakturan, samt straffavgiften på 3 000 kr, ska vara reglerad klockan 12.00 14 dagar efter förfalldatum.

Klockan 12.00 14 dagar efter förfalldagen beslutar SBBF att FIBA-licenserna dras in 19 dagar efter förfalldagen. Beslutet tas av Tävlingsansvarig och Generalsekreterare.

Information om beslut skickas till SBL-lagen och intresseförening samt postas på Tävlingsinformation på SBBF:s hemsida.

För lag som inte har FIBA-licenser utgår böter om 20% av skuldsumman. Samtliga inbetalningar till SBBF och/eller BDF ska ske från föreningens registrerade Bank/-BG -/PG -konto.

Överklagan på detta beslut görs till Tävlingsnämnden och måste vara SBBF tillhanda senast 48h efter beslutet. TNs beslut kan överklagas till Riksidrottsnämnden.

## 5 Kap NATIONELLA MATCHER

### 1 § Serieindelning

Serieindelning för det nationella seriesystemet fastställs av administrerande organ. Serieindelningen bygger på geografisk närhet, kommunikationsmöjligheter samt de kvalificerade lagens geografiska läge i förhållande till varandra.

### 2 § Vakanser

#### 2.1 Vakans innan serie fastställts

Om vakans uppstår innan den 31 maj gäller att platsen utses enligt följande: I första hand efter resultat i kvalspel till aktuell serie. Om kvalspelet genomförts i flera grupper gäller placering i kvalgrupp. Vid lika placering uppflyttas "bästa lag", enligt princip i KAP 5 5.2 §. I andra hand efter placering i underliggande serie enligt principen om "bästa tvåa"

#### 2.2 Vakans efter den 31 maj

Vakans i serie som uppstår efter den 31 maj tillsätts inte, om inte särskilda skäl föreligger.

### 3 § Matchflyttning

När förening deltar i av SBBF godkänd internationell tävling ska den internationella matchen ha företräde vid matchkollision.

SBBF kan flytta nationella matcher med anledning av TV sändning eller i samband med landskap.

#### 3.1 Allmänt

Ansökan om matchflyttning gällande förbundsserie administreras av SBBF.

Matchändring kan medges under förutsättning att aktuell match spelas inom tidsperioden mellan de två omkringliggande omgångarna.

Om särskilda skäl föreligger kan SBBF besluta att förbundsseriespel kan genomföras två på varandra följande dagar.

Ansökan om matchflyttning gällande distriktsserie administreras och fastställs av respektive serieadministratör.

Underlåtenhet att begära matchflyttning i enlighet med ovanstående nämnda kriterier medför påföljd av straffavgift.

#### 3.2 Ersättning för flyttad match

Om gästande lag åsamkats extra kostnader i samband med flyttad match, och det är uppenbart att dessa uppkommit genom arrangerande föreningens underlåtelse mot gällande reglemente, skall ersättning utges av förening till gästande lag. Ersättningen fastställs av SBBF.

#### 3.3 Matchflyttning i förbundsserie

Begäran om matchflyttning skall skriftligen tillställas SBBF:

- Senast 10 arbetsdagar före fastställd matchdag.
- Med angivande av orsak till begärd ändring och förslag på ny matchdag.

- Med gästande lags medgivande.
- Vara åtföljd av föreskriven avgift 4 KAP 4,7§.

### **3.4 Matchflyttning i distriktsserie**

Administrerande organ fastställer bestämmelser för respektive serie.

### **4 § Inställd match**

Gästande förening har en skyldighet att vara ute i god tid till match.

Förening, vars lag föranleder att match ställs in eller avbryts utan giltigt skäl, kan uteslutas ur tävlingen. Vid uteslutning förfaller garantifonden till betalning och samtliga resultat utgår ur serietabellen.

Administrerande organ kan dock medge fortsatt deltagande i tävlingen om särskilda skäl föreligger. Föreningen vars lag föranleder att match inställs, påförs en förlust av matchen med 0-20 eller 20-0 och en straffavgift som Tävlingsutskottet fastställer.

Det åvilar båda föreningarna att kontakta administrerande organ för godkännande innan match kan ställas in. Om domarna ej finns på plats vid utsatt matchstart skall domartillsättare alternativt administrerande organ kontaktas för åtgärd/besked innan något lag kan avvika från matcharenan.

### **4.1 Uppskjuten match**

Vid en match som på kort varsel skjuts upp pga extraordinära omständigheter får endast spelare som var licensierade vid det ursprungliga matchdatumet användas.

### **5 § Slutgiltig tabellplacering**

#### **5.1 Allmänt**

Vid varje match skall poängräkningen göras så att segrande lag får två (2) poäng och förlorande lag får noll (0) poäng.

Om ett lag har dömts som förlorare enligt Tävlingsbestämmelserna KAP 1. 20 § eller KAP 5, 4 § skall laget erhålla den placering som lagets poäng medför. Om laget hamnar på samma poäng som ett eller flera lag skall det felande laget placeras efter det eller de andra lagen som har samma slutpoäng.

#### **5.2 När två lag hamnar på samma slutpoäng:**

När två lag hamnar på samma slutpoäng, används kriterier enligt nedanstående ordningsföljd för att fastställa placering.

1. Inbördes vinster
2. Inbördes målskillnad
3. Inbördes mest gjorda poäng
4. Total målskillnad
5. Totalt antal gjorda poäng
6. Lottning





### 5.3 När tre eller fler lag hamnar på samma slutpoäng:

När tre lag hamnar på samma slutpoäng, upprättas en tabell över dessa lags inbördes matcher där kriterier enligt nedanstående ordningsföljd används för att fastställa placering.

1. Inbördes vinster
2. Inbördes målskillnad
3. Inbördes mest gjorda poäng
4. Total målskillnad
5. Totalt antal gjorda poäng
6. Lottning

I de fall där tre eller fler lag spelat olika antal matcher mot varandra så används vinstprocent för att avgöra den inbördes placeringen.

Om den inbördes tabellen reducerats till ett lika läge mellan två lag tillämpas bestämmelsen i §5.2 i den fortsatta rangordningen av de två lagen.

### 5.4 Slutplacering i serier där Riksbasketbollgymnasium deltar

För att fastställa seriens slutliga utgång för bedömning av avancemang respektive degradering skall ej Riksbasketbollgymnasiets placering beaktas (matcher och resultat räknas). Se även 3 Kap §11.1.

## 6 § Svenskt mästerskap

Tävlingsnämnden fastställer bestämmelser för tävling med SM-status. Högsta förbundsserien är kvalificerande tävling för Svenskt Mästerskap – seniorer. Tävling om U 21-SM, U19-SM och U17-SM anordnas årligen.

## 7 § Tillstånd att arrangera turnering eller serie utöver distriktsserier

### 7.1 Tillstånd- kommer att ändras lite grann

SBBF medger tillstånd för arrangemang av nationell turnering (3 eller fler lag) eller serier utöver distriktsserier.

Ansökan om tillstånd ska ske i så god tid som möjligt dock senast 3 månader före första match. Vid godkänt tillstånd ska SBBF:s Tävlingsbestämmelser tillämpas. För eventuella avvikelser kan SBBF medge dispens.

Avtal om turnering/cup ska träffas med förbehåll om att tillstånd kommer att beviljas.

För ansökan om arrangemang ska den blankett som finns på SBBF:s hemsida användas.

BDF eller medlemsförening som inte fullgör sina skyldigheter kan åläggas straffavgift om högst 25 000 kronor.

### 7.2 Zonmatcher

Zonmatcher i sammandragsform har utveckling i fokus och man har på förhand bestämt vilka matcher som ska spelas och inget avancemang eller prispall tillämpas. Zonmatcher registreras och godkänns automatiskt.

### 7.3 Landslagsuppdrag

Vid alla typer av tillstånd skall personer som kallas till landslagsuppdrag prioritera detta före klubbverksamhet.

## **8 § Distriktsmästerskapstävlingar**

BDF bör årligen anordna tävlingar om Distriktsmästerskap (DM) för dam och herr, seniorer och juniorer. BDF utfärdar bestämmelser för tävling.

## **9 § Nedflyttning av lag som uteslutits**

Administrerande organ beslutar om uteslutning ur serie eller tävling. Lag som uteslutits ur seriespel skall nästkommande säsong få delta i en serie som ligger minst två divisioner under den, som laget uteslutits från eller i förekommande fall distriktets/regionens lägsta serie. Administrerande organ har rätt att erbjuda spel i serie en division lägre än den laget deltagit i om vakans uppstår.

### **9.1 Urdragning Förbundsserier**

Förening som drar sig ur en förbundsserie, efter seriens fastställande, flyttas ner två divisioner under den serie som föreningen deltagit i. Administrerande organ har rätt att, i mån av plats, erbjuda spel i serie en division lägre än den serie laget kvalificerat sig till. Förening som inte uppfyller de ekonomiska och organisatoriska kraven för den serie de sportsligt kvalificerat sig till ska beredas plats i serie en division lägre under förutsättning att de uppfyller gällande förutsättningar för den lägre serien.

### **9.2 Anmälan till lägre Förbundsserie**

Förening som anmäler sig till förbundsserie i en lägre division än vad föreningen deltar i erbjuds plats i den lägre divisionen i mån av plats.

## **10 § Kvalspel**

### **10.1 Kval till förbundsserie**

TU fastställer spelform för respektive kval. För att minska kostnaderna i samband med kvalspel så kan TU besluta att använda FIBAs rankingmodell för att nå sportslig rättvisa.

### **10.2 Kval till distriktsserie**

Administrerande organ fastställer spelform för respektive kval.

## **11 § Avbrutet kvalspel**

Påbörjat kvalspel kan avbrytas av administrerande organ. En förutsättning är att de deltagande lagens inbördes rangordning är klar.



## 6 Kap MATCHARENAN

### 1 § Allmänt

Nedan angivna bestämmelser för matcharena gäller för spel i Förbundsserierna. Vid anmälan till förbundsserier anges minimikrav för en matcharena. En arenadeklaration fylls i i samband med anmälan.

### 2 § Godkännande av matcharena

I samband med anmälan till Förbundsserie skall varje förening skicka in en arenadeklaration för den/de arenor som föreningen ämnar använda som matcharena under säsongen. Matcharenan godkänns av SBBF.

### 3 § Dispens från beslutade minimikrav

En dispens är alltid tidsbegränsad och skall inkludera en handlingsplan för åtgärdande av den/de felaktigheter för vilken dispens har sökts.

### 4 § Spelplanen och dess utrustning för spel i förbundsserier

Regler för planen och dess utrustning följer FIBA:s internationella regler. Nedanstående krav är uppdelade i två nivåer. O innebär obligatoriskt krav och skall vara uppfyllt för deltagande i aktuell serie. R innebär att det är en rekommendation f.n. men inget obligatoriskt krav. Föreningarna uppmanas dock sträva efter att uppfylla kraven för R då dessa på sikt kommer att flyttas från R till O.

#### Matcharenan skall ha:

	SBL	SEH	BE
Läktare med plats för minst 1 000 sittande åskådare	O	R	R
Golv av trä	O	O	R
Avstånd mellan publik och spelplanen på minimum två meter.	O	O	O
Stoppbräda i reserv med samma mått, storlek, material och vaddering som ordinarie stoppbräda	O	O	O
Fjädrande ringar skall användas	O	O	O
Stoppbrädor med ljusslinga på ytterkant kopplad till matchklockan.	O	O	R
Skottklockedisplayer monterade ovanför resp. korg.	O	O	R
Skottklocka ska visa 10-delar de sista 5 sek. Gul ljusslinga som lyser vid 24 sek.	O	O	R
DSS (Digital score sheet)	O	O	O
På kortsidorna, synliga i resp. spelriktning, tavla med poängställning och kvarvarande (om huvudtavlan är placerad på långsida eller i tak (jumbotron) speltid om huvudtavlan är placerad på långsida eller i tak (jumbotron)	O	R	R
Resultattavla placerad så att spelare, coacher och samtliga åskådare kan se den	O	O	O
Resultattavla som är utrustad med:			
> matchtid	O	O	O
> poängställning	O	O	O
> spelnummer (0, 00, 1-99), aktuell foulställning	O	O	O
> lagfoulsräkning till max.5	O	O	O
> sista matchminuten räknas ned i 10-delar	O	O	O
Temperaturen i matcharenan skall vara minimum 16 grader Celsius och maximalt 25 grader Celsius.	O	O	O
Stabil och snabb internetuppkoppling med backup	O	O	O

## 7 Kap      **BESTÄMMELSER FÖR SPEL I FÖRBUNDSSERIE**

### 1 §            **Allmänt**

#### **SBL Rullstol, Superettan herr och Basketettan**

SBBF skickar i maj ut ett första spelprogram. Fram till den 30 juni är det fritt att ändra sina hemmamatcher i samråd med motståndaren. Senast den 30 juni ska alla matcher vara registrerade i Profixio med datum och tid.

Fr.o.m. den 1 juli görs matchflyttar och då mot en avgift.

Den 5 juli publiceras schemat på [basket.se](http://basket.se).

#### **SBL**

SBBF kommunicerar spelschemat den 15 april. Fram till den 15 juni är det fritt att göra matchändringar kostnadsfritt mellan klubbarna.

Mellan den 16-30 juni fastställs spelschemat.

Matchändringar från den 30 juni och framåt är ej kostnadsfria.

En förening har 7 (sju) dagar på sig att svara när en matchflyttsförfrågan ställs. Svarar inte den tillfrågade föreningen inom 7 (sju) dagar kan SBBF besluta matchflytt.

### 2 §            **Speldagar och matchstart**

#### 2.1            **Svenska basketligan herr**

Det är viktigt att speldagar och matchstarter sprids. Som utgångspunkt för planeringen av speldagar läggs de dock ut på tisdagar och fredagar. Från denna plan ändrar sedan klubbarna sinsemellan matchdagar och matchstarter. Dessa flyttar sker i samråd med SBBF och FBh.

#### 2.2            **Superettan herr och Basketettan herr**

Ordinarie speldag är onsdagar kl.19:00 och lördagar kl. 15:00/ söndagar kl.16:00.

#### 2.3            **Svenska basketligan dam**

Ordinarie speldag är onsdagar kl.19:00 och lördagar kl. 15:00.

#### 2.4            **Basketettan dam**

Ordinarie speldag är lördagar kl. 15:00 och söndagar kl. 16:00. I undantagsfall används onsdagar som speldag.

#### 2.5            **Svenska basketligan rullstol**

SBL Rullstol spelar sina matcher sammandrag över helger.

#### 2.6            **Tillgänglig matcharena**

Det är deltagande lags ansvar att i enlighet med tidsplanen ha en tillgänglig matcharena.

### **3 § Matchläggning**

#### **3.1 Speldag**

Matchläggning till annan dag än ordinarie speldag skall ansökas hos SBBF.

#### **3.2 Matchstart**

Ändring av ordinarie matchstart skall ansökas hos SBBF.

### **4 § Matchflyttning**

#### **4.1 Allmänna bestämmelser beträffande matchflyttning**

Se KAP 5, 3 §.

#### **4.2 Prioritetsordning av tidsplan**

Följande prioritetsordning gäller vid matchändringar:

1. FIBA Landslag
2. FIBA Klubbtag
3. Svenska basketligan dam och Svenska basketligan herr
4. Svenska basketligan rullstol
5. Internationell cup, godkänd av FIBA och SBBF
6. Superettan herr
7. Basketettan dam och herr
8. Distriktsserier
9. Klubbserier

### **5 § Kallelse till match**

Det åligger hemmalaget att skriftligen kalla gästande lag till match senast fem dagar innan berörd match. I kallelsen skall följande anges: Matchdatum, matchtid, matcharena och färg på speldräkt.

### **6 § Spelkläder**

Lagen måste ha minst två uppsättningar tröjor, en ljus och en mörk  
Tillåtna siffror är 0, 00, 1 – 99.  
På distriktsnivå får undantag i klädsel medges.

### **7 § Matcharrangemang**

#### **7.1 Planen**

Golvet skall vara av trä (ej BE).  
Golvet skall vara väl rengjort innan match.  
Stoppbrädorna skall vara rengjorda innan match.  
Golvdekaler ska vara applicerade på spelplansyta enligt KAP 11 §7

## 7.2 Resultattavla

Resultattavlan skall vara på ett sådant sätt att spelare, coacher samt samtliga åskådare skall kunna se denna. En resultattavla av enklare modell kan komplettera huvudtavlan.

Resultattavlan skall vara utrustad med:  
matchtid.

Poängställning.

Spelarnummer, 0, 00, 1-99, aktuell foulställning.

Lagfoulsräkning.

Sista matchminuten räknas ned i 10-delar.

## 7.3 24-sekunderanläggning

Display enligt FIBA:s standard placerad på respektive stoppbräda. Skottklocka ska visa 10-delar de sista 5 sek. Gul ljusslinga som lyser vid 24 sek (gäller SBL och SEH)

## 7.4 Nedräkning av tid

Nedräkning av tid på matchklockan, från 60 minuter fram till matchstart.

## 7.5 Uppvärmningstid och omklädningsrum

Gästande lag skall ges tillgång till spelplanen för uppvärmning 60 minuter innan matchstart. För Basketligan rullstol 45 minuter innan matchstart.

Gästande lag och domare ska ha tillgång till eget omklädningsrum minst 90 minuter innan matchstart.

## 7.6 Antal uppvärmningsbollar

Gästande lag skall ges tillgång till sex (6) bollar för uppvärmning, av samma märke och modell som matchbollen. Fyra (4) bollar gäller för Basketligan rullstol.

## 7.7 Officiell matchboll

Om inte ett avtal finns om annat utser SBBF årligen officiell matchboll. Samtliga matcher i aktuell serie skall spelas med officiell matchboll av SBBF utsett fabrikat.

## 7.8 Domarvärd

I samtliga Förbundsseriematcher skall en domarvärd finnas tillgänglig för domarna.

## 7.9 Digitala inspelningar

Samtliga matcher i Förbundsserien (ej Basketligan rullstol) skall spelas in digitalt.

- I SBL Dam skall inspelningen av matchen laddas upp till Sideline inom 24 timmar
- I SBL Herr använder sig av InStat. Matcherna laddas upp direkt efter match.
- I SEH skall inspelningen av matchen laddas upp till Sideline inom 24 timmar
- I Basketettan Dam och Herr och ska en digital inspelning från hemmamatchen laddas upp till serverna hos Solid Sport inom 24 timmar.

## 7.10 Statistik

Statistik skall föras vid samtliga matcher i förbundsserierna (ej Basketligan rullstol). Det ska alltid vara två utbildade personer som för statistik varje match. SBBF:s officiella statistikprogram skall användas. Hemmahallen ska ha en internetuppkoppling.

Forts. 7.10

Statistiken som tas sänds som Liverapporter via internet. Statistiken från matchen ska laddas upp till tävlingsservern i samband med matchens slut. ~~Till SBBF skickas filen från matchen i samband med matchens slut.~~ Statistikfunktionärer skall vara certifierade.

En sammanställning av lagens statistik ska lämnas till respektive lag i periodpauser, halvtid och efter matchens slut.

### **7.11 Resultatrapportering**

Rapportering sker enligt direktiv från SBBF.

### **7.12 Matchprotokoll**

Digital Score Sheet (DSS) ska användas som officiellt protokoll i alla Förbundsserier. Övriga serier ska använda Profixios digitala protokoll. Arrangerande förening skall överlämna ett utskrivet protokoll i till förstedomaren/kommissarien

### **7.13 Matchstart**

Matchen startas i enlighet med utsatt tid. Officiell tid räknas, inte hallklocka.

### **7.14 Körschema**

Ett körschema för matchpresentation och matchstart skall finnas. Körschemat skall godkännas av Kommissarien/Domaren minst 30 minuter före matchstart.

### **7.15 Matchläkare**

Matchläkare och/eller matchsjuksköterska (SBL herr), sjukvårdsutbildad (SBL dam) ska alltid finnas närvarande, senast 30 minuter före och minst 30 minuter efter match. Namn och mobilnummer till matchläkare/sjukvårdsutbildad överlämnas till gästande lag vid ankomst till arenan. Namn och mobilnummer till matchläkare/sjukvårdsutbildad skall även finnas tillgängligt i sekretariatet.

För SBL rullstol, Superettan herr, och Basketettan är det rekommenderat med sjukvårdsutbildad personal på plats.

### **7.16 Säkerhet**

Om det inte finns någon överenskommelse med den lokala polismyndigheten skall det finnas två uniformerade och legitimerade ordningsvakter i SBL herr som ansvarar för allmän ordning och säkerhet.

### **7.17 Ljussättning**

Möjlighet att släcka ner arenan före och under match.  
Spotlight på avbytarbänk under timeout.  
Möjlighet till belysning över mittcirkeln skall finnas.

### **7.18 Ljudsättning**

Ljudanläggning skall finnas för presentationer mm.  
En ljudproducent/ansvarig skall finnas för styrning av ljus/ljudeffekt



### 7.19 Golvtorkare (SBL och SEH)

Minst två golvtorkare vid varje kortsida.  
Torkar golvet vid spelavbrott som time out, periodpauser.

### 7.20 Spelare och coacher

Spelare vid uppvärmning skall ha enhetlig klädsel.  
Spelare vid presentation inför matchstart skall ha enhetlig klädsel.  
Spelare som ej är ombytt för match och övriga som befinner sig vid lagbänken skall ha enhetlig klädsel.  
Coacher/ledare skall vara propert klädda (ej overall/träningskläder). I SBL skall kostym och/eller likvärdigt användas

### 7.21 Periodpaus

#### Periodpaus 1

2 minuters speluppehåll.  
Pausunderhållning/aktiviteter är maximerad till 1 minut.  
Matchstatistik delas ut till media och lagen.

#### Halvtid

Halvtidspausen rekommenderas att vara 15 minuter. Den får inte vara mer än 20 min. Båda lagen ska ges minst 8 minuters uppvärmningstid i anslutning till 3:e perioden på spelplanen.

#### Periodpaus 2

Lika periodpaus 1 samt redovisning av publiksiffra.

### 7.22 Time out

Uppträdande om max 50 sekunder.

### 7.23 Efter match

Matchstatistik delas ut till media och lagen.  
Redovisning av matchstatistik sker i omedelbar anslutning till matchens slut.  
Följande rapporteras:

- antal närvarande åskådare redovisas på matchprotokollet och i statistiksammanställningen.

### 7.24 Avvikelser

Vid avvikelse från 7 § Matcharrangemang äger SBBF rätt att utdöma straffavgift på högst 25 000 kr.

## 8 § Automatisk avstängning

Spelare som ådöms en diskvalificerande foul blir automatisk avstängd i nästa match i samma serie. Detta gäller dock inte vid diskvalificering enligt § 39 Slagsmål i regelboken Officiella spelregler för basketboll.

## 8 Kap TÄVLINGSBESTÄMMELSER FÖR DIVISION 2

### 1 § Allmänt

SBBF:s Tävlingsbestämmelser gäller. För de gemensamma division 2-serierna gäller följande kompletterande bestämmelser. Alla deltagande föreningar i division 2 ska säkerställa att:

- En kontaktperson uppges vid anmälan som ska vara den enda person som kommunicerar med administrerande BDF
- Kontaktpersonen besvarar e-postmeddelanden eller telefonsamtal inom 24 timmar.
- Kontaktpersonen väl känner till Tävlingsbestämmelsernas innehåll och alltid tillser att dessa följs.

### 2 § Fastställande av Tävlingsbestämmelser

Förslag på ändringar av Tävlingsbestämmelserna skall av respektive tävlingsregion sändas till SBBF senast den 28 februari och ska godkännas av SBBF enligt KAP 1. 1 § i SBBF:s Tävlingsbestämmelser. Senast den 31 mars ska bestämmelserna vara fastställda för kommande säsong.

### 3 § Benämning av serierna i division 2

Division 2 Götaland omfattar BDF:en Skåne, Småland-Blekinge och Westra. Division 2 Svealand omfattar BDF: en Norra Svealand, Stockholm, Mellansvenska och Östsvenska. Division 2 Norrland omfattar BDF: en Mellannorrland, Norrbotten och Västerbotten. Samarbetet kan genomföras på olika sätt beroende på antal lag i de olika serierna.

### 4 § Gemensam tävlingskommitté

Tävlingskommittén utgörs av de BDF som ingår i division 2-serien.

Varje BDF styrelse ska utse en representant till en gemensam tävlingskommitté som hanterar tävlingsfrågor inom serien.

### 5 § Avgifter

I serieavgiften för spel i division 2 ska följande avgifter ingå:

- Serieavgift
- Laglicens
- Eventuell resekostnadsutjämning för domarna

Avgifterna för spel i division 2 fastställs av de samverkande BDF styrelserna i division 2.

### 6 § Automatisk avstängning

Spelare eller coach som diskvalificeras från en match blir automatiskt avstängd i nästa tävlingsmatch i samma serie. Detta gäller dock inte vid diskvalificering enligt § 39 Slagsmål i regelboken Officiella spelregler för basketboll.

### 7 § Hantering av disciplinärende.

Disciplinnämnd i administrerande BDF ska hantera ärendet.

### 8 § Administrerande förbund

Varje BDF administrerar sin grundserie. Fortsättningsserien administreras av ett utsett BDF från respektive division 2 Götaland, Svealand och Norrland.

Alla BDF som administrerar en division 2 serie ska säkerställa att:

- Utsedd administratör väl känner till Tävlingsbestämmelsernas innehåll och alltid tillser att dessa följs
- Tidsplanen följs
- E-postmeddelanden och telefonsamtal alltid besvaras inom 24 timmar efter första vardagen
- Information på hemsidan är korrekt och uppdaterad
  - En gemensam förklarande text skall tas fram för publicering på de olika BDF:ens hemsidor.
  - Lagens kontaktpersoner med namn, e-postadress och telefonnummer skall finnas.

## 9 § Matchdagar

Administrerande förbund föreslår matchdagar för respektive serier. Dock får föreningar komma överens om andra matchdagar innan spelprogrammet är fastställt. När spelprogrammet är fastställt får inga matcher ändras utan administratörens tillstånd. Vid matchändring ska matchändringsavgift betalas till administrerande BDF. Division 2 säsongen ska följa SBBF:s tidsplan.

## 10 § Inbjudan till seriespel

Inbjudan till seriespel skickas ut av respektive BDF senast 1 april och publiceras på respektive BDF:s hemsida. I inbjudan anges vilket BDF som administrerar grundserien.

## 11 § Anmälan till seriespel

Anmälan till seriespel sker enligt anvisningar i inbjudan. Sista anmälningsdag är den 1 maj. Sanktion från föreningens BDF ska bifogas anmälan. För efteranmälan ansöks dispens hos Administrerande BDF.

## 12 § Antal lag per serie

Serierna ska om möjligt innehålla 10 lag.

## 13 § Kval till förbundsserie

Division 2-serierna i Götaland, Svealand och Norrland har två platser vardera i kvalet till Basketettan. TU har möjligheten att erbjuda ytterligare lag plats i kvalet om vakans uppstår.

## 14 § Spelprogram

Deltagande föreningar skall rapportera matchtider enligt de riktlinjer som ges i inbjudan. Fastställt spelprogram för grundserien, gäller från 1 september.

## 15 § Serieläggningens olika faser

### 1. Spelprogram fas 1: 15 maj till 30 juni

- Förslag på spelprogram skickas ut till deltagande lag
- Serieindelning fastslås
- Lag meddelar speldatum

### 2. Spelprogram fas 2: 1 juli till 31 augusti

Spelprogram publiceras

### 3. Spelprogram fas 3: Från 1 september

Spelprogram fastställts

## 16 § Serieläggning

Deltagande lag samt administrerande förbund ska följa dessa direktiv vid serieläggningen:

- Utskick av spelprogram sker 15 maj
- Spelprogram fas 1 publiceras 31 maj

I anmälningsförfarandet ska lagen ha möjlighet att ansöka om dubbelarrangemang för att minska antalet resor. Vid matchläggning skall, om möjligt, hänsyn tas till bortalagets reseavstånd.

## 17 § Matchändring

Vid matchändring, från och med 1 september, utgår en matchändringsavgift.

Begäran om matchflyttning skall skriftligen tillställas administrerande BDF på avsedd matchändringsblankett.

Senast 10 arbetsdagar före fastställd matchdag.

Med angivande av orsak till begärd ändring.

Med gästande lags skriftliga medgivande.

Vara åtföljd av föreskriven avgift.

## 18 § Inställelse av match

När en Klass 3 varning har utfärdats så har det resande laget rätt att ställa in matchen. Det lag som ställer in matchen har ansvar för att omgående kontakta motståndarna och administrerande BDF. Administrerande BDF kontaktar domarna.

## 19 § Uteslutning

Beslutas av administrerande BDF styrelse.

## 20§ Speldräkter

Hemmalag bestämmer färgen på speldräkten. Om inget annat meddelas så spelar hemmalaget i ljus speldräkt (vit alternativt gul) och gästande lag spelar i mörk speldräkt.

Tillåtna siffror är 0,00, 1 – 99.

## 21 § Bollar

Arrangerande förening (hemmalaget) skall tillhandahålla minst tre (3) bollar för uppvärmning, av samma märke som matchbollen.

Senast 30 minuter innan match.

## 22 § Sekretariat

Hemmalaget tillsätter sekretariat bestående av sekreterare, tidtagare och 24-sekunderstidtagare. Samtliga sekretariatsfunktionärer skall vara godkända av administrerande organ.

## 23 § Nominering av domare

I division 2 tillsätts domare av utsedd domaransvarig i respektive administrerande BDF.

Domarnas behörighetsnivå ska vara lägst Steg 2 Domare.

## 24 § Domares ersättning

BDF:en som ingår i division 2 Götaland, Svealand och Norrland fastställer domararvodet.

## 25 § Avgifter och straffavgifter

BDF:en som ingår i division 2 Götaland, Svealand och Norrland fastställer avgifter och straffavgifter.

# 9 Kap INTERNATIONELLA MATCHER

## 1 § Allmänt

Endast SBBF, BDF eller medlemsförening har rätt att delta i internationella matcher.

## 2 § Anmälan

Samtliga anmälningar till internationellt seriespel ska ske genom och godkännas av SBBF. SBBF medger tillstånd för deltagande i och arrangemang av internationella cuper, turneringar och enstaka matcher.

## 3 § FIBA/IWBF:s regelverk

Det är föreningen, ledarens, spelarens och funktionärens skyldighet att förvissa sig om innehållet i FIBA:s regelverk för aktuell tävling.

Serien ska vara sanktionerad av FIBA/FIBA Europa IWBF/IWBF Europa för att medlemsförening och spelare ska få delta samt att SBBF:s tävlings och representationsbestämmelser gäller.

## 4 § Ansökningsförfarande

Ansökan om deltagande i cuper, turneringar och enstaka matcher ska ske i så god tid som möjligt dock senast en månad före första match.

Avtal om deltagande ska träffas med förbehåll om att tillstånd kommer att beviljas. För ansökan om arrangemang av eller deltagande i spel enligt första stycket ska blankett som finns på SBBF:s hemsida användas.

Ansökan om arrangemang av internationell turnering/cup i Sverige ska vara SBBF tillhanda senast 3 månader före första match.

Vid godkänt tillstånd ska SBBF:s Tävlingsbestämmelser tillämpas. För eventuella avvikelser kan SBBF medge dispens.

## 5 § Straffavgifter

BDF eller medlemsförening som inte fullgör sina skyldigheter enligt 1-4§ kan åläggas straffavgift om högst 25 000 kronor.

## 6 § Landslagsuppdrag

Vid alla typer av tillstånd skall personer som kallas till landslagsuppdrag prioritera detta före klubbverksamhet.

## 7 § Rapportskyldighet

Arrangerande förening ansvarar för att skicka en skriftlig rapport till BDF:et om det förekommit händelser där utländska lag varit inblandade och som är föremål för förbundets straffbestämmelser. BDF:et vidarebefordrar rapporten till SBBF som tillskriver berörd förenings landsförbund.

BDF ansvarar för att årligen informera SBBF om antalet internationella matcher och turneringar som har genomförts inom distriktet och utomlands.

## **10 Kap DOMARE**

### **1 § Utnämning och nominering av domare**

SBBF nominerar kandidater till FIBA:s internationella domarutbildning. FIBA godkänner utbildad domare.

SBBF utnämner förbundsdomare efter att domare har genomgått avsedd utbildning med godkänt resultat.

För bibehållande av förbundsdomarstatus krävs att domare deltar i stipulerad fortbildning med godkänt resultat.

Administrerande organ utnämner domare till distriktsdomare, föreningsdomare samt domaraspirant efter det att domare har genomgått avsedd utbildning.

Administrerande organ utser domare till tävlingsverksamheten.

Utnämning av domare gäller för en säsong i taget.

### **2 § Domares ersättning**

FIBA fastställer ersättning för domaruppdrag i FIBA matcher.

Administrerande organ fastställer ersättningsbestämmelser för domaruppdrag i respektive tävlingsverksamhet.

### **3 § Utnämning av Kommissarie**

FIBA utser kommissarie i internationell match.

SBBF utser kommissarie i nationell match.

Inför och under match åligger det kommissarien att följa upp att SBBF:s regler och bestämmelser efterlevs. Det åligger kommissarien att skriftligen rapportera till SBBF.

#### **3.1 Kommissarie i Svenska basketligan herr och dam**

Kommissarie utses för samtliga matcher i Svenska basketligan herr och dam.

### **4 § Kommissarie ersättning**

FIBA fastställer ersättningsbestämmelser för kommissarieuppdrag i FIBA matcher.

SBBF fastställer ersättningsbestämmelser för kommissarieuppdrag i nationell match.

### **5 § Utbetalning av domararvode och kostnadsutjämning**

#### **5.1 Arvodet i Förbundsserie**

Domararvodet faktureras föreningarna. Det är varje enskild förening som är domarens eller kommissariens uppdragsgivare, alltså inte SBBF. Föreningen är skyldig att lämna kontrolluppgifter till Skatteverket. Övriga domaromkostnader regleras i samband med domarkostnadsutjämningen.

#### **5.2 Kostnadsutjämning i Förbundsserie**

Kostnader i samband med domarnas resor till och från matchort skall fördelas mellan deltagande lagen i serien. Kostnadsutjämningen betalas i förskott genom faktura.

### 5.3 Övriga serier

Administrerande organ beslutar om domarkostnadsutjämning ska ske i aktuell serie.

## 11 Kap MEDIA OCH REKLAM

### 1 § Allmänt

Som utgångspunkt gäller att SBBF genom den enskilda föreningens medlemskap äger de kommersiella-, media-, bild och ljudrättigheterna som är knutna till förbundsserierna. SBBF har genom samarbetsavtal med Föreningen Basketligan herr, Basketligan dam föreningen, Föreningen Superettan herr upplåtit dessa rättigheter till de nämnda föreningarna. Dessa tre samarbetsavtal gäller t.o.m. den 30 juni 2025

För de grupperingar (t ex föreningar, spelare, coacher, domare, funktionärer) inom förbundsserierna som inte har avtal med SBBF som reglerar rättigheter får inte teckna avtal med samarbetspartners utan SBBF skriftliga tillstånd.

Åskådare eller annan får inte utan arrangerande förenings medgivande göra videoupptagning eller annan motsvarande upptagning av rörliga bilder och/eller ljud liksom fortlöpande textrapportering från match samt för all annan slags resultatrapportering i kommersiellt syfte.

### 2 § Tillstånd för radio och TV

Grupperingar inom Förbundsserierna (t.ex. föreningar, spelare, coacher, funktionärer) får inte teckna avtal med samarbetspartners utan skriftligt tillstånd från SBBF. Enskild förenings avtal med samarbetspartners behöver ej godkännas. Förbundsseriernas spelschema kan ändras för att uppnå bästa sändningstid i TV. Beslut tas av SBBF i samråd med Serieföreningarna.

### 3 § Reklam på domarutrustning

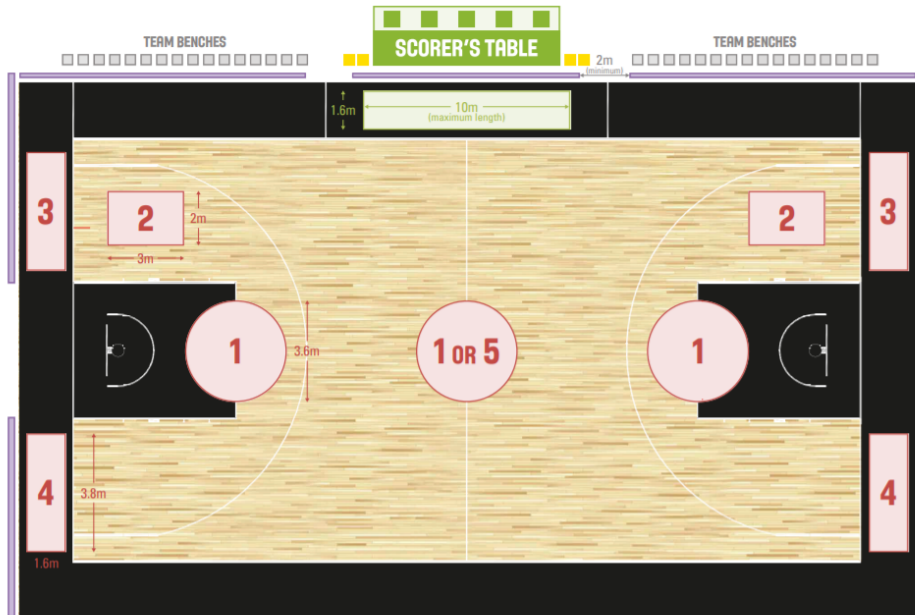
SBBF äger reklamrättigheterna för domarutrustning.

### 4 § Reklamsarg

Reklamsarg får inte placeras närmare än två meter från sidlinjen.

### 5 § Golvreklam

I nedan numrerade områden får reklam finnas enligt FIBAs tävlingsbestämmelser. SBL dam och herr har dispens för reklam i andra områden.



## 6 § Arena, stad eller kommunvapen på golvyta

Namnet på arenan, stad eller kommun kan appliceras på arenans golvyta. Dock ej på spelplansytan och ej närmare än 50 cm från spelplanslinjen.

## 7 § Spelarens medverkan i reklam

Spelares medverkan i reklam i övrigt bestäms av föreningen, utom i vad avser deltagande i landslag, där spelarens medverkan i reklam bestäms av Förbundsstyrelsen.

# 12 Kap PROTESTÄRENDEN

## 1 § Administration av protest

Protest mot giltighet av tävlingsmatch får avgas av förening som deltar i tävlingen. Protest skall inges skriftligen till administrerande organ, senast första vardag efter den match protesten avser. Protesten skall innehålla de skäl på vilka den grundar sig samt åtföljas av den protestavgift som administrerande organ fastställt.

Lagkaptenen ska, senast 15 minuter efter matchens slut, meddela förstedomaren om hans lag vill protestera mot resultatet i matchen. Lagkaptenen skall då i matchprotokollet signera raden "Lagkaptenens underskrift vid protest", detta innan förstedomaren signerat matchprotokollet.

I Förbundsserierna är avgiften för protest 5000 kr.

Inkommen protest skall för yttrande omgående översändas till den mot vilken protesten är riktad. Yttrande skall inkomma inom sju (7) dagar.

Forts. 1§

Muntlig förhandling kan förekomma om administrerande organ anser det erforderligt. Till sådan förhandling skall samtliga parter kallas. Part får härvid närvara genom ombud. Deltagandet sker på vederbörandes egen bekostnad.



## **2 § Protest gällande okvalificerad spelare eller lagledare**

Föranleds protest av okvalificerad spelare, enligt KAP 1 20 §, får administrerande organ uppta protesten till prövning, även om den inkommit senare än vad som sagt i KAP 12 1 §, dock senast 30 dagar efter match, om godtagbara skäl föreligger.

Ändring av matchresultat eller matchpoäng i avslutad eller därpå följande tävling kan ej göras, om okvalificerad spelares deltagande blivit känt senare än 30 dagar efter tävlingens sista match.

SBBF kan som kontrollerande förbund behandla frågor gällande okvalificerad spelares deltagande i tävlingsmatch, oavsett när eller på vilket sätt detta kommit till SBBF: s kännedom.

### **2.1 Protester som grundar sig på domarens bedömning**

Domarens suveränitet är orubblig i tävlingsmatcher. Protester som grundar sig på domarens bedömning i matchsituationer godkänns inte.

### **2.2 Protester som grundar sig på ett regelfel**

Under matchens slutskede kan domaren utföra ett regelfel som påverkar och avgör matchens utgång. Beslut om omspel kan fattas där ett regelfel avgör matchen till fördel för ett lag.

## **3 § Protest gällande spelplan, utrustning etc.**

Protest avseende spelplan, utrustning eller anordning vid tävlingsarenan skall avisas, om inte berörd förening före matchen skriftligen till domaren anmält sin avsikt att inge protest.

## **4 § Överklagan av protestärende**

Administrerande organs beslut i protestärenden kan överklagas enligt reglerna i KAP 15 i RF: s stadgar.

### **4.1 Tävlingsverksamhet som administreras av SBBF**

Första instans för beslut i protestärenden är SBBF:s kanslis ledningsgrupp och tävlingsnämnd som andra instans.

### **4.2 Tävlingsverksamhet på distrikts-/regionsnivå**

Första instans för beslut i protestärenden är en av det administrerande organ utsedd instans. Denna instans beslut kan överklagas till SBBF: s tävlingsutskott.

### **4.3 Slutgiltig instans**

SBBF: s slutliga beslut rörande tillämpningen av tävlingsregler och Tävlingsbestämmelser kan överklagas till RIN med prövningstillstånd.

## **13 Kap ANTIDOPING**

## 1 § Allmänt

Svenska Basketbollförbundet följer RF:s, FIBA/IWBF: s och WADA: s föreskrifter gällande antidoping. Gällande bestämmelser är WADA:s regelverk, WADC. Det är föreningens, ledarens och spelarens skyldighet att förvissa sig om innehållet i WADC och känna till listan över förbjudna preparat.

## 2 § Doping

Doping definieras och handläggs i enlighet med Idrottens dopingreglemente, antaget av RF-stämman.

## 3 § Bestraffningsorgan

Riksidrottsförbundet är bestraffningsorgan i dopingärenden.

## 4 § Ogiltighet av tävlingsresultat

### 4.1 Konsekvenser för lag

Om fler än två utövare i ett lag befins skyldiga till förseelser i anslutning till tävling, ska laget dömas till förlorare med 20-0 eller 0-20 (och ev. straffavgift som TU fastställer).

## 14 Kap BESTRAFFNINGÄRENDEN

### 1 § Regler för bestraffningsärenden

Bestraffningsärenden handläggs i enlighet med KAP 14 i RF:s stadgar.

### 2 § Bestraffningsorgan

SBBF: s disciplinnämnd är, i enlighet med KAP 5 3 § i SBBF: s stadgar, bestraffningsorgan i ärenden om förseelse begången i samband med SBBF: s Förbundsserier herr och dam, eller annan av SBBF administrerad tävling, internationell tävling samt kurser och läger utomlands. SBBF: s disciplinnämnds beslut kan överklagas till RIN.

I bestraffningsärenden där SBBF ej har förbehållit sig bestraffningsrätten enligt ovan är BDF-styrelsen, alternativt av administrerande organ utsedd disciplinnämnd, behörigt bestraffningsorgan i första instans.

Beslut fattat av BDF:s bestraffningsorgan kan överklagas till SBBF: s disciplinnämnd, vilkens beslut, i sin tur, kan överklagas till RIN.